

# Dell Precision 17 7000 serija (7710)

## Vlasnički priručnik

Regulativni model: P29E  
Regulativna vrsta: P29E001



**Autorsko pravo © 2015 Dell Inc. Sva prava pridržana.** Ovaj proizvod zaštićen je američkim i međunarodnim zakonom o autorskom pravu i intelektualnom vlasništvu. Dell™ i logotip Dell u zaštitni znakovi tvrtke Dell Inc. u Sjedinjenim Američkim Državama i/ili drugim sudskim nadležnostima. Svi ostali znakovi i nazivi koji su navedeni ovdje mogu predstavljati zaštićene znakove odgovarajućih tvrtki.

2015 - 11

Rev. A00

# Sadržaj

|  |          |
|--|----------|
| <b>1 Radovi na vašem računalu.....</b>   | <b>6</b> |
| Sigurnosne upute.....  | 6        |
| Prije radova na unutrašnjosti računala.....  | 7        |
| Preporučeni alati.....   | 7        |
| Isključivanje računala.....  | 7        |
| Nakon rada na unutrašnjosti računala.....  | 8        |
| <b>2 Uklanjanje i instaliranje komponenti.....</b>                                     | <b>9</b> |
| Uklanjanje kartice Secure Digital (SD).....  | 9        |
| Ugradnja SD kartice.....   | 9        |
| Uklanjanje poklopca baterije.....  | 9        |
| Ugradnja poklopca baterije.....  | 10       |
| Uklanjanje baterije.....   | 10       |
| Ugradnja baterije.....   | 10       |
| Uklanjanje poklopca kućišta.....   | 10       |
| Ugradnja poklopca kućišta.....   | 11       |
| Uklanjanje tvrdog pogona.....  | 11       |
| Uklanjanje kartice identiteta pretplatnika (eng. Subscriber Identity Module, SIM)..... | 12       |
| Ugradnja kartice identiteta pretplatnika (eng. Subscriber Identity Module - SIM).....  | 13       |
| Ugradnja tvrdog pogona.....  | 13       |
| Uklanjanje tipkovnice.....   | 13       |
| Ugradnja tipkovnice.....   | 15       |
| Uklanjanje sekundarne memorije.....  | 15       |
| Ugradnja sekundarne memorije.....  | 15       |
| Uklanjanje primarne memorije.....  | 16       |
| Ugradnja primarne memorije.....  | 16       |
| Uklanjanje kartice za bežičnu mrežu širokog područja (WWAN) (opcionalno).....          | 17       |
| Ugradnja WWAN kartice (opcionalno).....  | 17       |
| Uklanjanje kartice za bežičnu lokalnu mrežu (WLAN).....                                | 17       |
| Ugradnja WLAN kartice.....   | 18       |
| Uklanjanje M.2 unutarnjeg uređaja za spremanje (SSD).....                              | 18       |
| Ugradnja M.2 SSD.....  | 19       |
| Uklanjanje baterije na matičnoj ploči.....   | 19       |
| Ugradnja baterije na matičnoj ploči.....   | 20       |
| Uklanjanje kabela tvrdog pogona.....   | 20       |
| Ugradnja kabela tvrdog pogona.....   | 21       |
| Uklanjanje priključka napajanja.....   | 21       |
| Ugradnja priključka napajanja.....   | 22       |

|  |           |
|--|-----------|
| Uklanjanje oslonca za ruku.....  | 22        |
| Ugradnja oslonca za ruku.....  | 23        |
| Uklanjanje zvučnika .....  | 23        |
| Ugradnja zvučnika.....   | 24        |
| Uklanjanje lijeve Ulaz/izlaz (I/O) ploče.....                                    | 24        |
| Ugradnja lijeve I/O ploče.....   | 25        |
| Uklanjanje desne Ulaz/izlaz (I/O) ploče.....                                     | 25        |
| Ugradnja desne I/O ploče.....  | 26        |
| Uklanjanje sklopa hladila.....   | 26        |
| Ugradnja sklopa hladila.....   | 27        |
| Uklanjanje video kartice.....  | 28        |
| Ugradnja video kartice.....  | 28        |
| Uklanjanje sklopa zaslona.....   | 29        |
| Ugradnja sklopa zaslona.....   | 30        |
| Uklanjanje okvira zaslona.....   | 31        |
| Ugradnja okvira zaslona.....   | 32        |
| Uklanjanje kamere.....   | 32        |
| Ugradnja kamere.....   | 33        |
| Uklanjanje matične ploče.....  | 33        |
| Ugradnja matične ploče.....  | 34        |
| Uklanjanje LED ploče.....  | 35        |
| Ugradnja LED ploče.....  | 35        |
| <b>3 Program za postavljanje sustava.....</b>                                    | <b>37</b> |
| Boot Sequence.....   | 37        |
| Navigacijske tipke.....  | 37        |
| Opcije programa za postavljanje sustava.....                                     | 38        |
| Ažuriranje BIOS-a .....  | 50        |
| Zaporka sustava i postavljanja.....  | 50        |
| Pridruživanje zaporke sustava i zaporke postavljanja.....                        | 51        |
| Brisanje ili promjena postojeće zaporke sustava i/ili postavljanja.....          | 51        |
| <b>4 Dijagnostike.....</b>   | <b>53</b> |
| Dijagnostika poboljšanog testiranja računala prije podizanja sustava (ePSA)..... | 53        |
| <b>5 Rješavanje problema vašeg računala.....</b>                                 | <b>54</b> |
| Svjetla statusa uređaja.....   | 54        |
| Svjetla statusa baterije.....  | 55        |
| <b>6 Specifikacije.....</b>  | <b>56</b> |
| Tehničke specifikacije.....  | 56        |


|   |           |
|---|-----------|
| <b>7 Kontaktiranje tvrtke Dell.....</b> | <b>63</b> |
| Kontaktiranje tvrtke Dell.....          | 63        |


# Radovi na vašem računalu


## Sigurnosne upute


Kako biste zaštitili računalo od mogućih oštećenja i pospješili osobnu sigurnost, pridržavajte se slijedećih sigurnosnih uputa. Ako nije navedeno drugačije, svaki postupak u ovom dokumentu podrazumijeva postojanje sljedećih uvjeta:


- Da ste pročitali sigurnosne upute koje ste dobili zajedno s vašim računalom.
- Komponenta se može zamijeniti ili ako je zasebno kupljena, instalirati izvođenjem postupka uklanjanja obrnutim redoslijedom.


 **UPOZORENJE:** Odspojite sve izvore napajanja prije otvaranja pokrova računala i ploča. Nakon što ste dovršili radove unutar računala, ponovno postavite sve pokrove, ploče i vijke prije priključivanja na izvor napajanja.


 **UPOZORENJE:** Prije rada na unutrašnjosti računala pročitajte sigurnosne upute koje ste dobili s računalom. Dodatne sigurnosne informacije potražite na početnoj stranici za sukladnost sa zakonskim odredbama na [www.dell.com/regulatory\\_compliance](http://www.dell.com/regulatory_compliance)

 **OPREZ:** Mnogi popravci smiju se izvršiti samo od strane ovlaštenog servisnog tehničara. Smijete vršiti samo pronalaženje problema i sitne popravke kao što ste ovlašteni u svojoj dokumentaciji o proizvodu ili po uputama tima online ili putem telefonske usluge i podrške. Vaše jamstvo ne pokriva oštećenja uzrokovana servisiranjem koje tvrtka Dell nije ovlastila. Pročitajte i slijedite sigurnosne upute koje su isporučene s uređajem.

 **OPREZ:** Kako biste izbjegli elektrostatičko pražnjenje, uzemljite se koristeći ručnu traku za uzemljenje ili povremeno dotaknite neobojenu metalnu površinu, kao što je priključak na stražnjoj strani računala.

 **OPREZ:** Pažljivo rukujte komponentama i karticama. Ne dodirujte komponente ili kontakte na kartici. Karticu pridržavajte za rubove ili za metalni nosač. Komponente poput procesora pridržavajte za rubove, a ne za pinove.

 **OPREZ:** Kad isključujete kabel, povucite za njegov utikač ili jezičak, a ne sam kabel. Neki kabeli imaju priključke s jezičcima za blokiranje. Ako iskapčate taj tip kabela, prije iskapčanja pritisnite jezičke za blokiranje. Dok razdvajate priključke, držite ih poravnate i izbjegavajte krivljenje bilo koje od pinova priključka. Također se prije ukopčavanja kabela pobrinite da su oba priključka pravilno okrenuta i poravnata.

 **NAPOMENA:** Boja i određene komponente vašeg računala se mogu razlikovati od onih prikazanih u ovom dokumentu.

# Prije radova na unutrašnjosti računala

Kako biste izbjegli oštećivanje računala, izvršite sljedeće korake prije nego što započnete s radom na unutrašnjosti računala.

1. Osigurajte da slijedite [Sigurnosne upute](#).
2. Pobrinite se da je radna površina ravna i čista kako se pokrov računala ne bi ogrebao.
3. Isključite računalo, pogledajte [Isključivanje računala](#).



**OPREZ: Za iskopčavanje mrežnog kabela, najprije iskopčajte kabel iz svog računala i potom iskopčajte kabel iz mrežnog uređaja.**

4. Odspojite sve mrežne kabele iz računala.
5. Odspojite računalo i sve priključene uređaje iz električnih utičnica.
6. Pritisnite i držite gumb za uključivanje/isključivanje dok je računalo isključeno iz zidne utičnice kako biste uzemljili matičnu ploču.
7. Uklonite pokrov.



**OPREZ: Prije nego što dotaknete bilo koji dio u unutrašnjosti svog računala, uzemljite se dodirivanjem neobojene metalne površine, poput metalnog dijela na poledini računala. Dok radite, povremeno dotaknite neobojanu metalnu površinu kako bi ispraznili statički elektricitet koji bi mogao oštetiti unutarnje komponente.**

## Preporučeni alati

Za izvršavanje postupaka iz ovog dokumenta možda će vam trebati sljedeći alati:

- mali ravni odvijač
- Križni #0 odvijač
- Križni #1 odvijač
- malo plastično šilo




## Isključivanje računala




**OPREZ: Kako biste izbjegli gubitak podataka, prije isključivanja računala spremite i zatvorite sve otvorene datoteke i zatvorite sve otvorene programe.**

1. Isključivanje računala:
  - U Windows 10 (korištenjem uređaja s omogućenim dodirrom ili miša):




1. Kliknite ili dotaknite .
  2. Kliknite ili dotaknite  i potom kliknite ili dotaknite **Isključi**.
- U Windows 8 (korištenjem uređaja s omogućenim dodirrom):
    1. potegnute s desnog ruba zaslona, otvorite padajući **izbornik** i odaberite **Postavke**.
    2. Dotaknite  i potom dotaknite **Isključi**
  - U Windows 8 (korištenjem miša)


1. usmjerite u gornji desni kut zaslona i kliknite na **Postavke**.
2. Kliknite  i potom kliknite na **Isključi**.
- U sustavu Windows 7:
  1. Kliknite na **Start**.
  2. Kliknite na **Isključi**.ili
  1. Kliknite na **Start**.
  2. Kliknite strelicu u donjem desnom kutu izbornika **Start** i potom kliknite na **Isključivanje**.
2. Provjerite je li računalo, kao i svi priključeni uređaji isključeno. Ako se računalo i priključeni uređaji nisu automatski isključili nakon odjave operativnog sustava, pritisnite i približno 6 sekundi držite gumb za uključivanje i isključivanje kako biste ih isključili.

## Nakon rada na unutrašnjosti računala

Nakon što ste završili bilo koji postupak ugradnje, prije uključivanja računala provjerite jeste li priključili sve vanjske uređaje, kartice i kabele.

 **OPREZ: Kako biste izbjegli oštećivanje računala, koristite isključivo bateriju namijenjenu za dotično Dell računalo. Nemojte koristiti baterije koje su namijenjene za druga Dell računala.**

1. Priključite sve vanjske uređaje, kao što je replikator ulaza ili medijska baza i ponovno postavite sve kartice, kao što je ExpressCard.
2. Priključite sve telefonske ili mrežne kabele na svoje računalo.

 **OPREZ: Kako biste priključili mrežni kabel, prvo ga priključite u mrežni uređaj, a zatim u računalo.**

3. Ponovno postavite bateriju.
4. Ponovno postavite poklopac kućišta.
5. Priključite svoje računalo i sve priključene uređaje na njihove izvore električnog napajanja.
6. Uključite računalo.

## Uklanjanje i instaliranje komponenti

Ovaj odjeljak pruža detaljne informacije o tome kako ukloniti ili instalirati komponente s vašeg računala.

### Uklanjanje kartice Secure Digital (SD)

1. Slijedite postupke u poglavlju [Prije rada na unutrašnjosti računala](#).
2. Pritisnite SD karticu kako biste je oslobodili iz računala. Izvucite SD karticu iz računala.

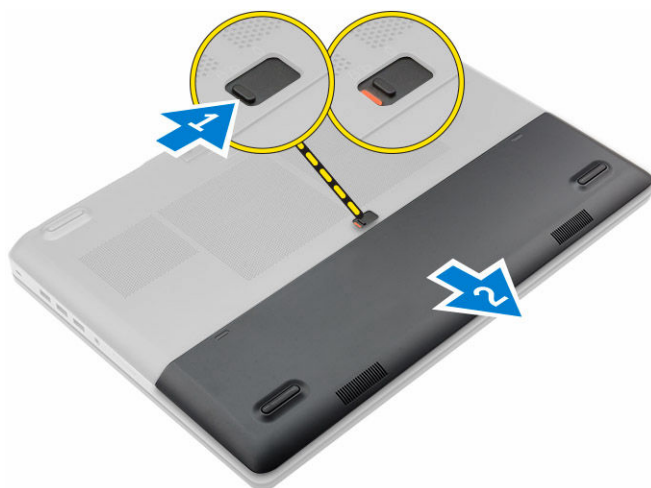


### Ugradnja SD kartice

1. Gurnite SD karticu u njezin utor tako da usjedne na mjesto.
2. Slijedite upute u odlomku [Nakon rada na unutrašnjosti računala](#)

### Uklanjanje poklopca baterije

1. Slijedite postupke u poglavlju [Prije rada na unutrašnjosti računala](#).
2. Izvedite sljedeće korake na način kako je prikazano u ilustraciji:
  - a. Pomaknite jezičak za oslobađanje kako biste oslobodili poklopac baterije [1].
  - b. Izvucite i podignite poklopac baterije iz računala [2].

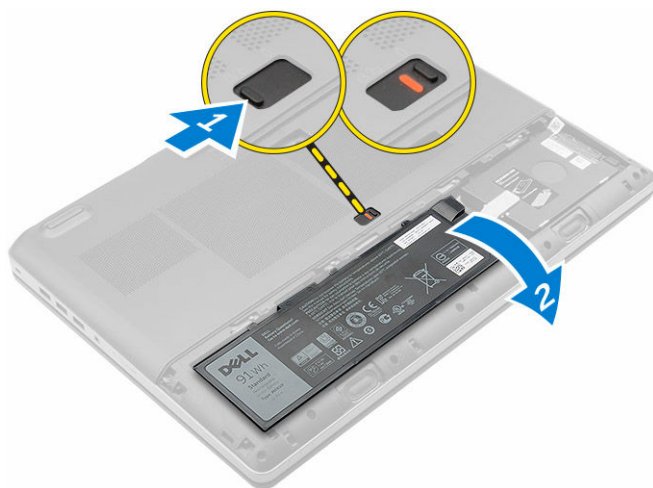


## Ugradnja poklopca baterije

1. Umetnite poklopac baterije u utor sve dok ne nasjedne na mjesto.
2. Slijedite upute u odlomku [Nakon rada na unutrašnjosti računala](#).

## Uklanjanje baterije

1. Slijedite postupke u poglavlju [Prije rada na unutrašnjosti računala](#).
2. Uklonite [poklopac baterije](#).
3. Izvedite sljedeće korake na način kako je prikazano u ilustraciji:
  - a. Pomaknite jezičak za oslobađanje kako biste oslobodili bateriju [1].
  - b. Podignite i uklonite bateriju iz računala [2].

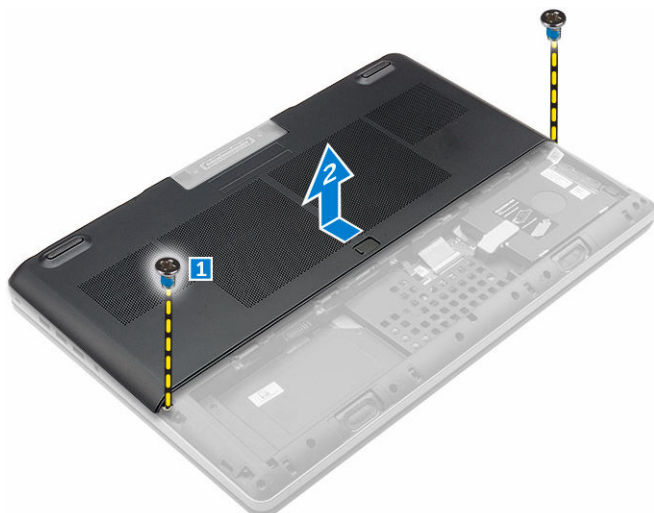


## Ugradnja baterije

1. Umetnite bateriju u njezin utor tako da usjedne na mjesto.
2. Ugradite [poklopac baterije](#).
3. Slijedite upute u odlomku [Nakon rada na unutrašnjosti računala](#)

## Uklanjanje poklopca kućišta

1. Slijedite postupke u poglavlju [Prije rada na unutrašnjosti računala](#).
2. Uklonite:
  - a. [poklopac baterije](#)
  - b. [baterija](#)
3. Izvedite sljedeće korake na način kako je prikazano u ilustraciji:
  - a. Uklonite vijke koji pričvršćuju poklopac kućišta na računalo [1].
  - b. Pomaknite i podignite poklopac kućišta dalje od računala [2].

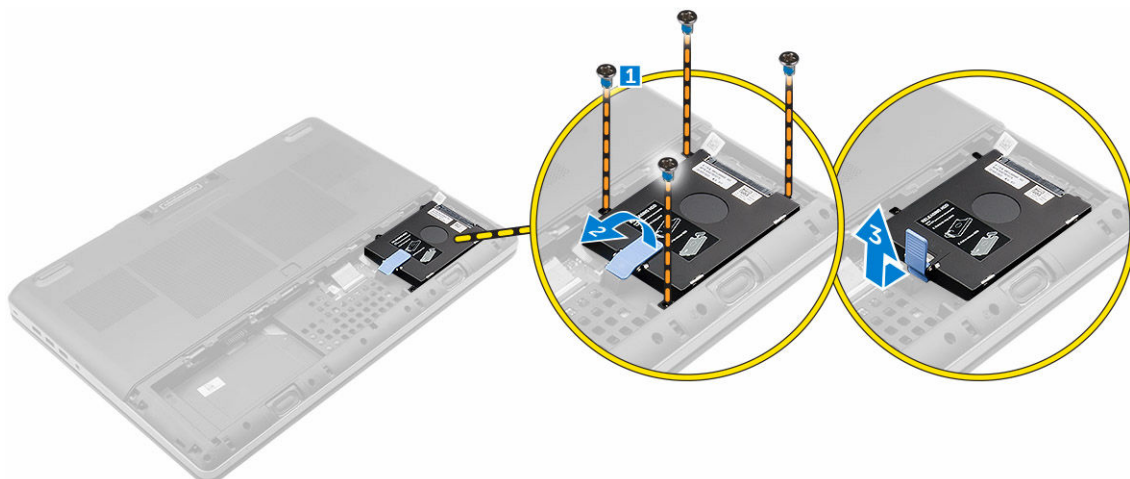


## Ugradnja poklopca kućišta

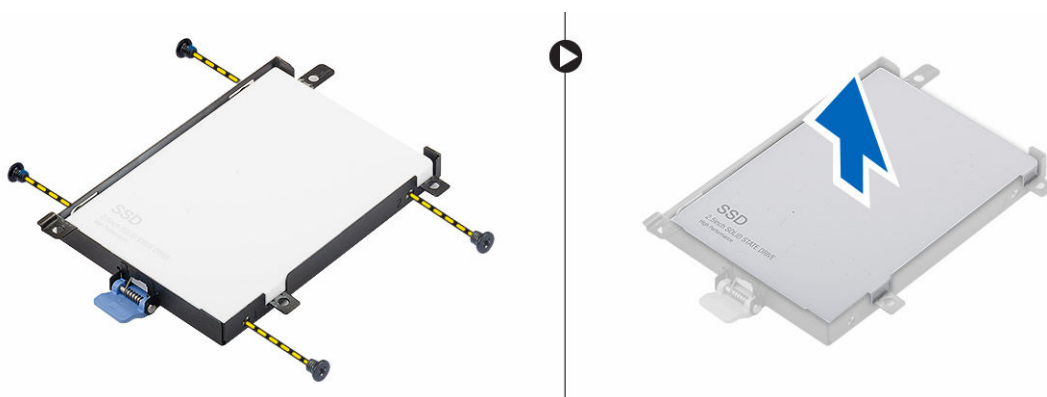
1. Postavite poklopac kućišta i poravnajte ga s otvorima za vijke na računalo.
2. Pritegnite vijke koji pričvršćuju poklopac kućišta za računalo.
3. Ugradite:
  - a. [baterija](#)
  - b. [poklopac baterije](#)
4. Slijedite upute u odlomku [Nakon rada na unutrašnjosti računala](#).

## Uklanjanje tvrdog pogona

1. Slijedite postupke u poglavlju [Prije rada na unutrašnjosti računala](#).
2. Uklonite:
  - a. [poklopac baterije](#)
  - b. [baterija](#)
3. Izvedite sljedeće korake na način kako je prikazano u ilustraciji:
  - a. Uklonite vijke kojima je tvrdi pogon pričvršćen na računalo [1].
  - b. Podignite zasun tvrdog pogona u otključani položaj [2].
  - c. Izvucite i podignite tvrdi pogon iz računala [3].

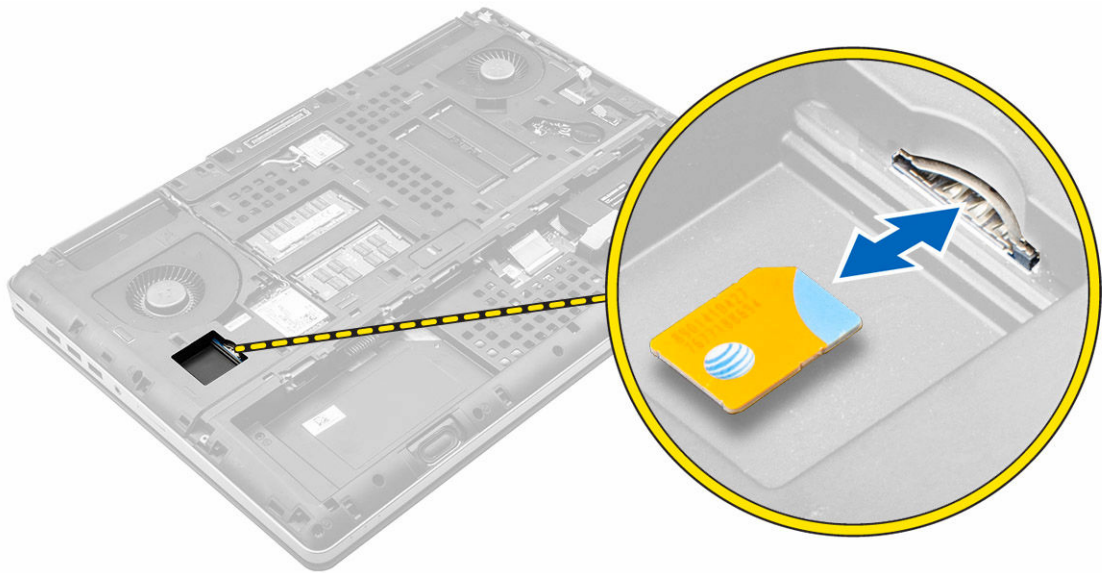


4. Uklonite vijke koji pričvršćuju tvrdi pogon. Podignite tvrdi pogon dalje od nosača.



## Uklanjanje kartice identiteta pretplatnika (eng. Subscriber Identity Module, SIM)

1. Slijedite postupke u poglavlju [Prije rada na unutrašnjosti računala](#).
2. Uklonite:
  - a. [poklopac baterije](#)
  - b. [baterija](#)
  - c. [poklopac kućišta](#)
3. Pritisnite sim karticu i uklonite je iz utora za sim karticu.



## Ugradnja kartice identiteta pretplatnika (eng. Subscriber Identity Module - SIM)

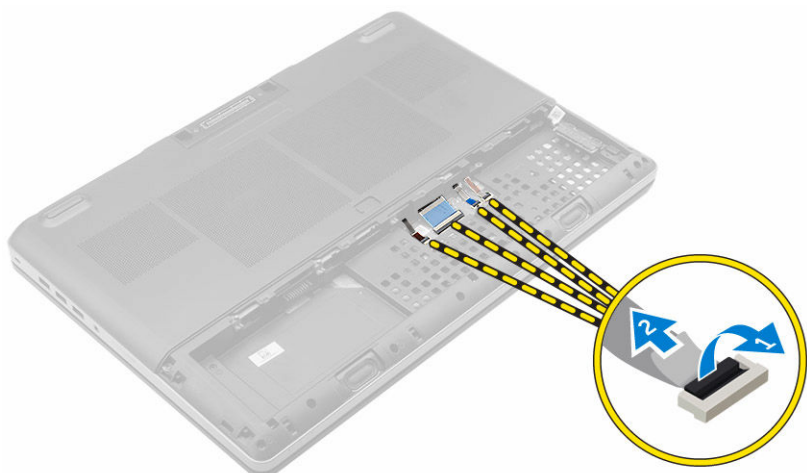
1. Umetnite sim karticu u njezin utor sve dok ne nasjedne na mjesto.
2. Ugradite:
  - a. [poklopac kućišta](#)
  - b. [baterija](#)
  - c. [poklopac baterije](#)
3. Slijedite upute u odlomku [Nakon rada na unutrašnjosti računala](#).

## Ugradnja tvrdog pogona

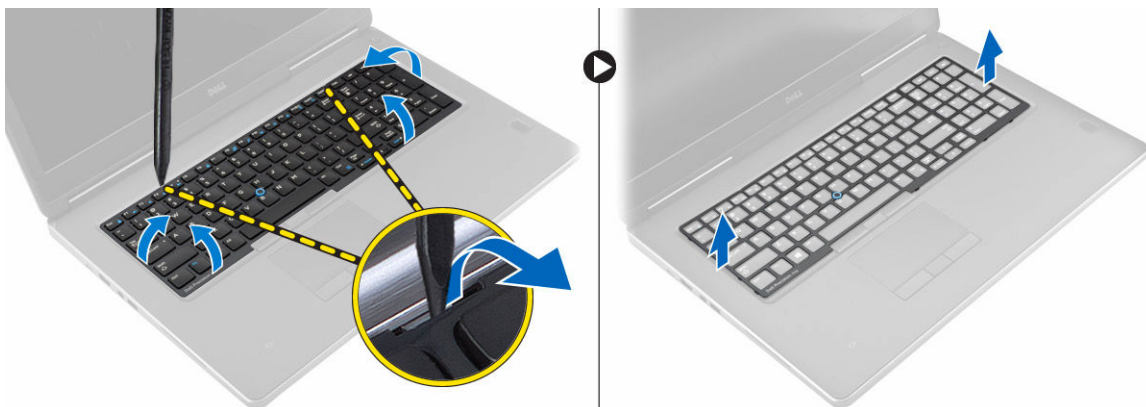
1. Pritegnite vijke kojima je tvrdi pogon pričvršćen na nosač tvrdog pogona.
2. Umetnite tvrdi pogon u njegov utor na računalo.
3. Pritegnite vijke koji pričvršćuju tvrdi pogon na računalo.
4. Ugradite:
  - a. [baterija](#)
  - b. [poklopac baterije](#)
5. Slijedite upute u odlomku [Nakon rada na unutrašnjosti računala](#)

## Uklanjanje tipkovnice

1. Slijedite postupke u poglavlju [Prije rada na unutrašnjosti računala](#).
2. Uklonite:
  - a. [poklopac baterije](#)
  - b. [baterija](#)
  - c. [tvrdi pogon](#)
3. Podignite zasun i odspojite kabele tipkovnice iz matične ploče [1, 2].

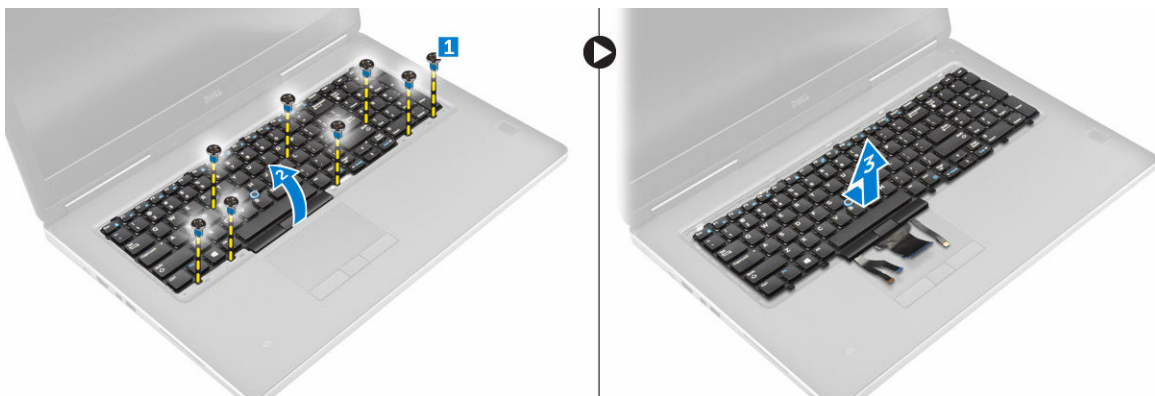


4. Izdignite okvir tipkovnice počevši od donjeg ruba i uzduž gornjeg ruba te je uklonite iz računala.



5. Izvedite sljedeće korake na način kako je prikazano u ilustraciji:

- Uklonite vijke koji pričvršćuju tipkovnicu za računalo [1].
- Podignite prednju stranu i izvucite tipkovnicu kako biste je uklonili iz računala [2, 3].



## Ugradnja tipkovnice

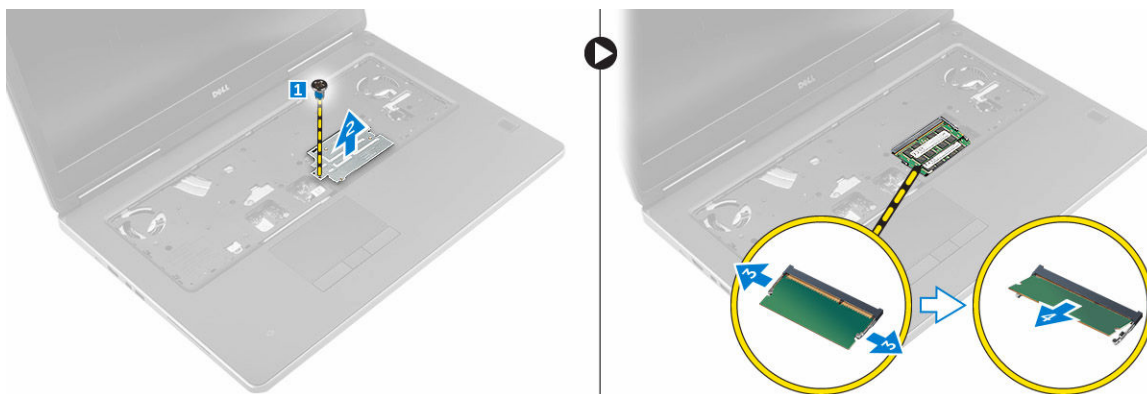
1. Pritisnite i poravnajte tipkovnicu u njezin pretinac.
2. Pritegnite vijke kojima se tipkovnica pričvršćuje u računalu.
3. Izvucite okvir tipkovnice prema prednjem kraju i poravnajte na njegovom položaju na računalu. Osigurajte da okvir tipkovnice klikne na svoje mjesto
4. Priključite podatkovni kabel tipkovnice na matičnu ploču.

 **NAPOMENA:** Uvjerite se da ste savršeno poravnali podatkovni kabel tipkovnice.

5. Ugradite:
  - a. [tvrdi pogon](#)
  - b. [baterija](#)
  - c. [poklopac baterije](#)
6. Slijedite upute u odlomku [Nakon rada na unutrašnjosti računala](#).

## Uklanjanje sekundarne memorije

1. Slijedite postupke u poglavlju [Prije rada na unutrašnjosti računala](#).
2. Uklonite:
  - a. [poklopac baterije](#)
  - b. [baterija](#)
  - c. [tvrdi pogon](#)
  - d. [tipkovnicu](#)
3. Izvedite sljedeće korake na način kako je prikazano u ilustraciji:
  - a. Uklonite vijak kojim je štitnik memorije pričvršćen na računalu [1].
  - b. Podignite i uklonite štitnik memorije iz računala [2].
  - c. Izdignite kopče dalje od memorijskog modula sve dok ne iskoči [3].
  - d. Podignite memorijski modul i uklonite ga iz računala [4].



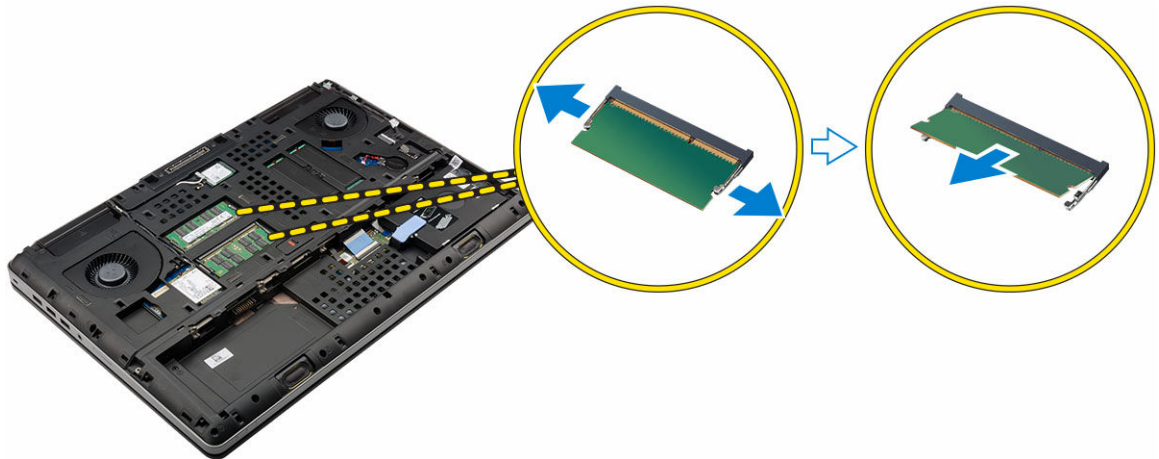
## Ugradnja sekundarne memorije

1. Umetnite sekundarnu memoriju u memorijski utor.
2. Pritisnite jezičke kako biste osigurali memorijski modul na matičnu ploču.
3. Postavite memorijski štitnik na izvorni položaj u računalu i pričvrstite vijke koji ga učvršćuju na računalu.

4. Ugradite:
  - a. [tipkovnicu](#)
  - b. [tvrdi pogon](#)
  - c. [baterija](#)
  - d. [poklopac baterije](#)
5. Slijedite upute u odlomku [Nakon rada na unutrašnjosti računala](#).

## Uklanjanje primarne memorije

1. Slijedite postupke u poglavlju [Prije rada na unutrašnjosti računala](#).
2. Uklonite:
  - a. [poklopac baterije](#)
  - b. [baterija](#)
  - c. [poklopac kućišta](#)
3. Izvedite sljedeće korake za uklanjanje primarne memorije:
  - a. Izdignite kopče dalje od primarne memorije sve dok ne iskoči.
  - b. Podignite primarnu memoriju i uklonite iz računala.

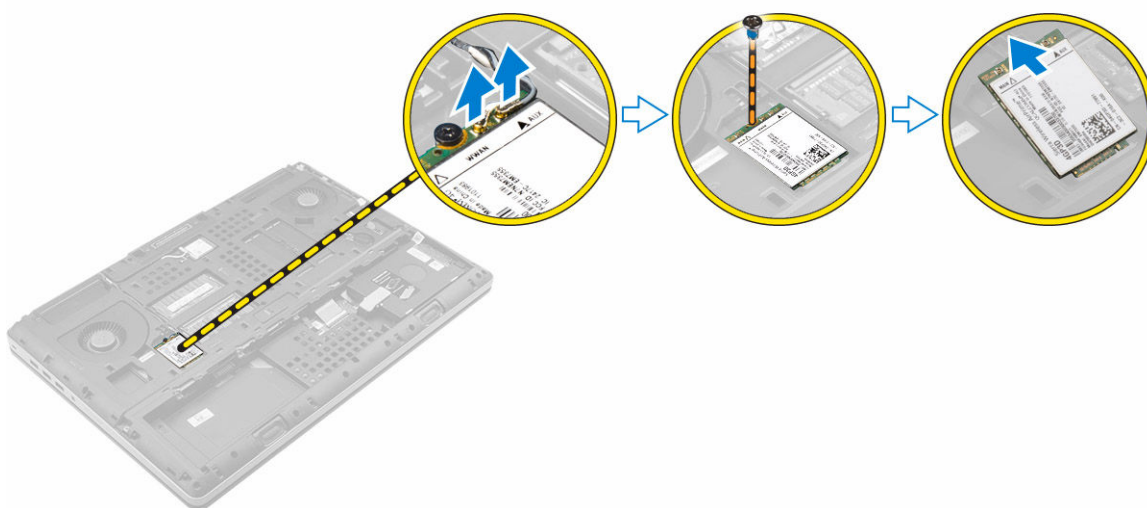


## Ugradnja primarne memorije

1. Umetnite primarnu memoriju u memorijski utor.
2. Pritisnite kopče kako biste pričvrstili primarnu memoriju na matičnu ploču.
3. Ugradite:
  - a. [poklopac kućišta](#)
  - b. [baterija](#)
  - c. [poklopac baterije](#)
4. Slijedite upute u odlomku [Nakon rada na unutrašnjosti računala](#).

## Uklanjanje kartice za bežičnu mrežu širokog područja (WWAN) (opcionarno)

1. Slijedite postupke u poglavlju [Prije rada na unutrašnjosti računala](#).
2. Uklonite:
  - a. [poklopac baterije](#)
  - b. [baterija](#)
  - c. [poklopac kućišta](#)
3. Izvedite sljedeće korake za uklanjanje WWAN kartice.
  - a. Odspojite i izvucite antenske kabele priključene na WWAN karticu.
  - b. Uklonite vijak kojim je WWAN kartica pričvršćena na računalo.
  - c. Uklonite WWAN karticu iz računala.



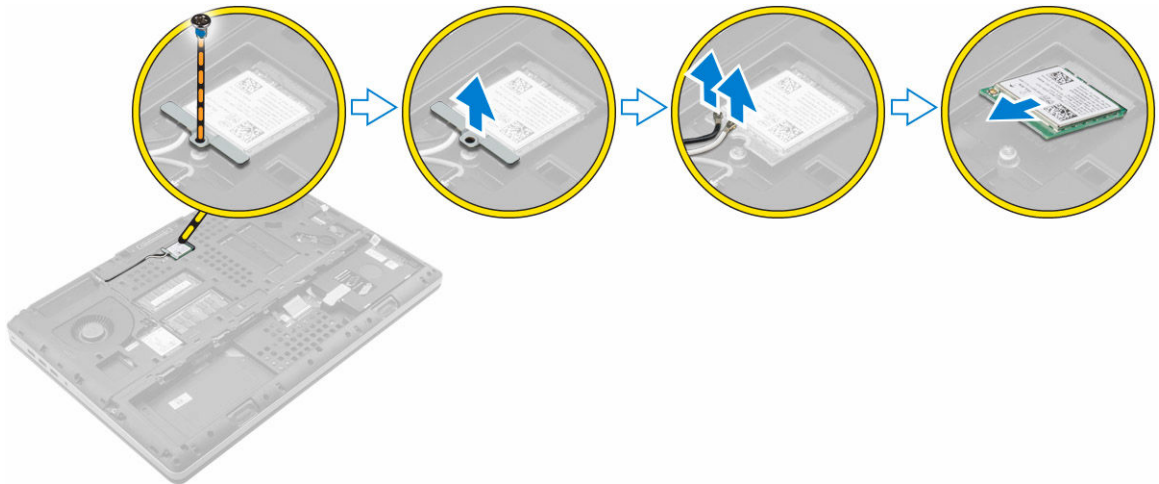
## Ugradnja WWAN kartice (opcionarno)

1. Gurnite WWAN karticu u utor za WWAN kartice.
2. Pritegnite vijak kako biste pričvrstili WWAN karticu na računalo.
3. Usmjerite antenske kabele kroz usmjerne kanale i priključite ih na WWAN karticu.
4. Ugradite:
  - a. [poklopac kućišta](#)
  - b. [baterija](#)
  - c. [poklopac baterije](#)
5. Slijedite upute u odlomku [Nakon rada na unutrašnjosti računala](#)

## Uklanjanje kartice za bežičnu lokalnu mrežu (WLAN)

1. Slijedite postupke u poglavlju [Prije rada na unutrašnjosti računala](#).
2. Uklonite:
  - a. [poklopac baterije](#)

- b. [baterija](#)
  - c. [poklopac kućišta](#)
3. Izvršite sljedeće korake za uklanjanje WLAN kartice iz računala:
- a. Uklonite vijak kojim je WLAN kartica pričvršćena na računalo.
  - b. Uklonite štitnik koji osigurava antenske kabele.
  - c. Odspojite i izvucite antenske kabele priključene na WLAN karticu i uklonite WLAN karticu iz računala.

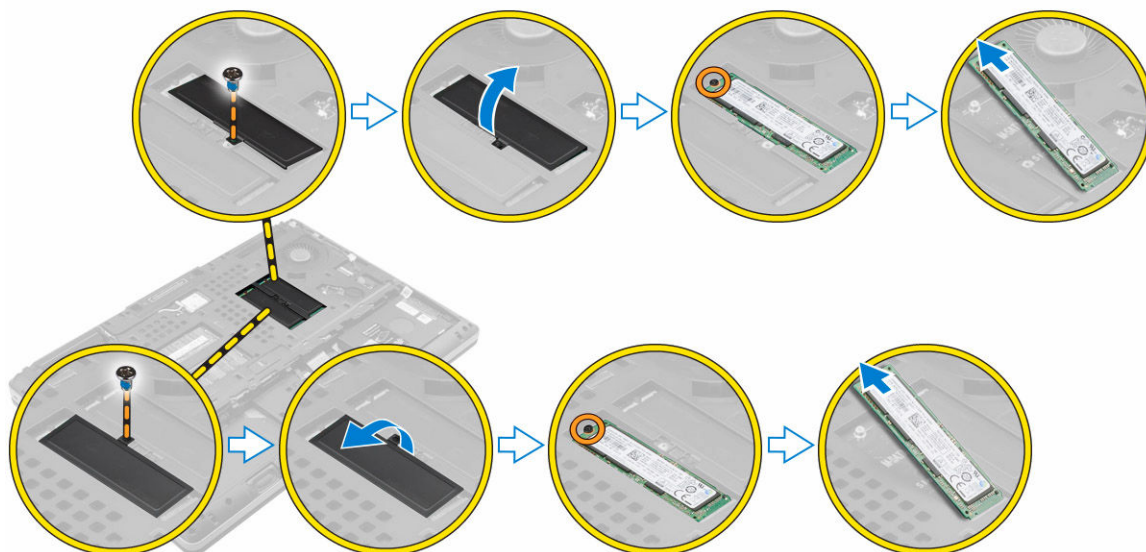


## Ugradnja WLAN kartice

1. Postavite WLAN karticu u njezin utor u računalo.
2. Usmjerite antenske kabele kroz usmjerne kanale i priključite ih na WLAN karticu.
3. Poravnajte štitnik i pritegnite vijak koji pričvršćuje WLAN karticu na računalo.
4. Ugradite:
  - a. [poklopac kućišta](#)
  - b. [baterija](#)
  - c. [poklopac baterije](#)
5. Slijedite upute u odlomku [Nakon rada na unutrašnjosti računala](#)

## Uklanjanje M.2 unutarnjeg uređaja za spremanje (SSD)

1. Slijedite postupke u poglavlju [Prije rada na unutrašnjosti računala](#).
2. Uklonite:
  - a. [poklopac baterije](#)
  - b. [baterija](#)
  - c. [poklopac kućišta](#)
3. Izvedite sljedeće korake na način kako je prikazano u ilustraciji:
  - a. Uklonite vijak koji pričvršćuje štitnik na računalo.
  - b. Uklonite štitnik iz računala.
  - c. Uklonite vijak kojim je M.2 SSD kartica pričvršćena na računalo.
  - d. Uklonite M.2 SSD dalje od računala.

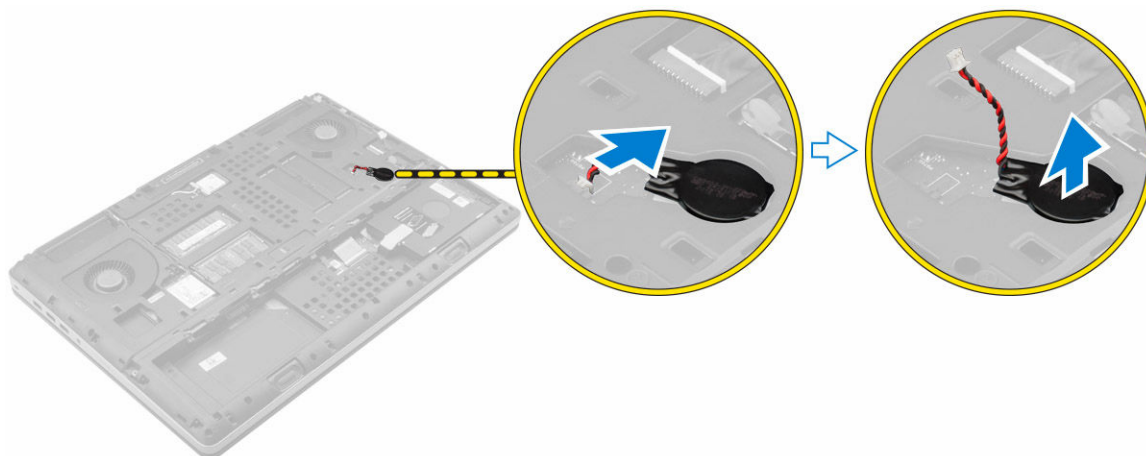


## Ugradnja M.2 SSD

1. Ponovno postavite M.2 SSD u njegov utor.
2. Pritegnite vijak kako biste pričvrstili M.2 SSD na računalo.
3. Postavite štitnik na M.2 SSD.
4. Pritegnite vijak koji pričvršćuje štitnik na računalo.
5. Ugradite:
  - a. [poklopac kućišta](#)
  - b. [baterija](#)
  - c. [poklopac baterije](#)
6. Slijedite upute u odlomku [Nakon rada na unutrašnjosti računala](#).

## Uklanjanje baterije na matičnoj ploči

1. Slijedite postupke u poglavlju [Prije rada na unutrašnjosti računala](#).
2. Uklonite:
  - a. [poklopac baterije](#)
  - b. [baterija](#)
  - c. [poklopac kućišta](#)
3. Izvedite sljedeće korake kako biste uklonili bateriju na matičnoj ploči:
  - a. Odspojite kabel baterije na matičnoj ploči.
  - b. Podignite bateriju na matičnoj ploči i uklonite je iz računala.

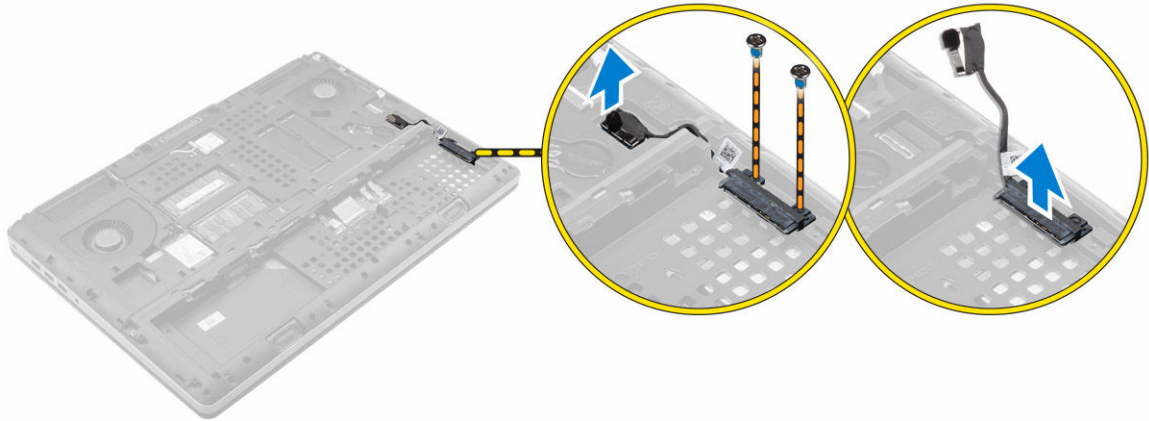


## Ugradnja baterije na matičnoj ploči

1. Postavite bateriju u njezin utor na matičnoj ploči računala.
2. Priključite kabel baterije na matičnoj ploči.
  - ✎ **NAPOMENA:** Osigurajte da kabel baterije na matičnoj ploči ne izlazi iz njegovog pretinca.
3. Ugradite:
  - a. [poklopac kućišta](#)
  - b. [baterija](#)
  - c. [poklopac baterije](#)
4. Slijedite upute u odlomku [Nakon rada na unutrašnjosti računala](#).

## Uklanjanje kabela tvrdog pogona

1. Slijedite postupke u poglavlju [Prije rada na unutrašnjosti računala](#).
2. Uklonite:
  - a. [poklopac baterije](#)
  - b. [baterija](#)
  - c. [poklopac kućišta](#)
  - d. [tvrdi pogon](#)
3. Uklonite vijke koji pričvršćuju priključak tvrdog pogona na matičnu ploču i uklonite ga iz računala.

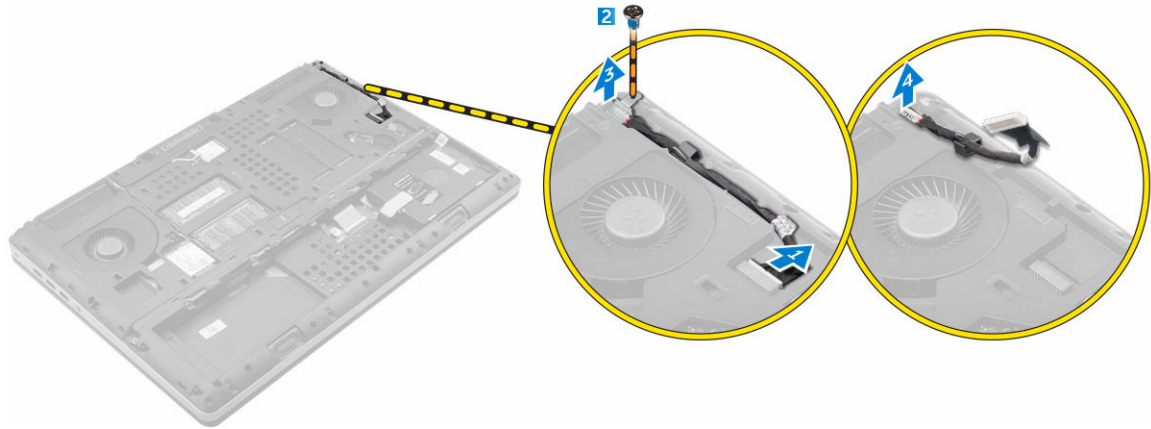


## Ugradnja kabela tvrdog pogona

1. Priključite kabel tvrdog pogona na matičnu ploču i provucite kabel kroz usmjerni kanal.
2. Pritegnite vijke koji pričvršćuju kabel tvrdog pogona na računalo.
3. Ugradite:
  - a. [tvrdi pogon](#)
  - b. [poklopac kućišta](#)
  - c. [baterija](#)
  - d. [poklopac baterije](#)
4. Slijedite upute u odlomku [Nakon rada na unutrašnjosti računala](#).

## Uklanjanje priključka napajanja

1. Slijedite postupke u poglavlju [Prije rada na unutrašnjosti računala](#).
2. Uklonite:
  - a. [poklopac baterije](#)
  - b. [baterija](#)
  - c. [poklopac kućišta](#)
3. Izvedite sljedeće korake na način kako je prikazano u ilustraciji:
  - a. Odspojite kabel priključka napajanja iz računala [1].
  - b. Uklonite vijak za uklanjanje nosača iz računala [2].
  - c. Uklonite nosač iz računala [3].
  - d. Uklonite priključak napajanja iz računala [4].

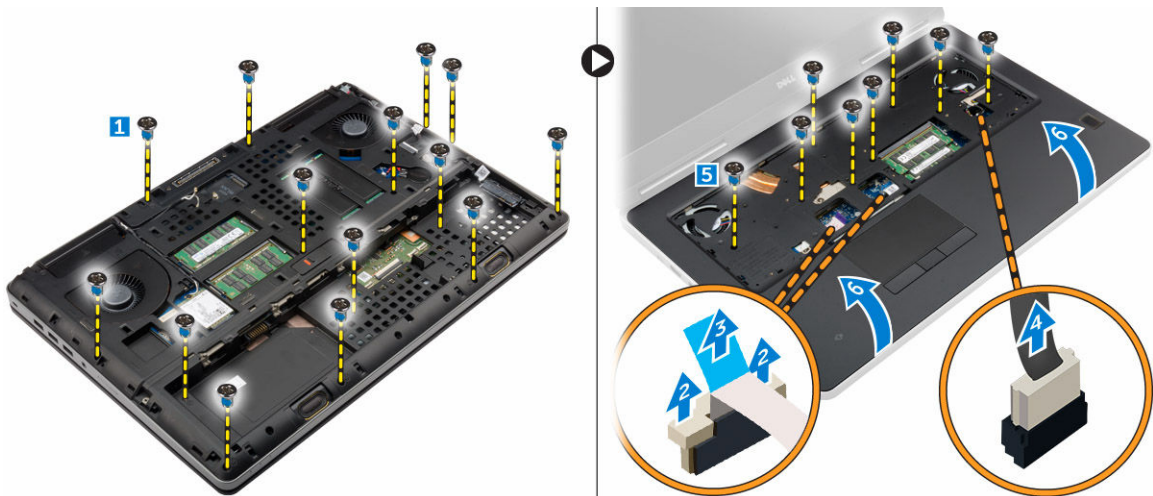


## Ugradnja priključka napajanja

1. Priključite kabel napajanja u računalo i provucite kabel kroz usmjerni kanal.
2. Umetnite priključak napajanja u njegov utor i postavite nosač.
3. Pritegnite vijak kako biste pričvrstili priključak napajanja na računalo.
4. Ugradite:
  - a. [poklopac kućišta](#)
  - b. [baterija](#)
  - c. [poklopac baterije](#)
5. Slijedite upute u odlomku [Nakon rada na unutrašnjosti računala](#).

## Uklanjanje oslonca za ruku

1. Slijedite postupke u poglavlju [Prije rada na unutrašnjosti računala](#).
2. Uklonite:
  - a. [poklopac baterije](#)
  - b. [baterija](#)
  - c. [poklopac kućišta](#)
  - d. [tvrdi pogon](#)
  - e. [tipkovnicu](#)
3. Izvedite sljedeće korake na način kako je prikazano u ilustraciji:
  - a. Uklonite vijke (M2xL3) na dnu računala koji pričvršćuju oslonac za ruku na računalo [1].
  - b. Podignite jezičak i odspojite kabel podloge osjetljive na dodir i kabel sigurne ploče [2, 3].
  - c. Odspojite kabel gumba za uključivanje/isključivanje [4].
  - d. Uklonite vijke koji pričvršćuju oslonac za ruku na računalo [5].
  - e. Oslobodite jezičke na rubovima sklopa oslonca za ruku i uklonite oslonac s računala [6].

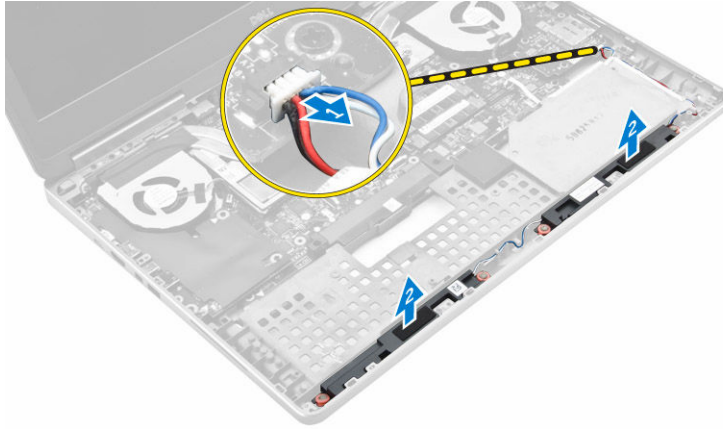


## Ugradnja oslonca za ruku

1. Poravnajte oslonac za ruku na računalo i pritisnite označene položaje sve dok ne sjedne na mjesto.
2. Stegnite vijke koji pričvršćuju oslonac za ruku na računalo.
3. Priključite kabele sljedeće opreme:
  - a. sigurnosna ploča
  - b. kabel gumba za uključivanje/isključivanje
  - c. podloga osjetljiva na dodir
4. Preokrenite računalo i pritegnite vijke s donje strane računala.
5. Ugradite:
  - a. [tipkovnicu](#)
  - b. [tvrdi pogon](#)
  - c. [poklopac kućišta](#)
  - d. [baterija](#)
  - e. [poklopac baterije](#)
6. Slijedite upute u odlomku [Nakon rada na unutrašnjosti računala](#).

## Uklanjanje zvučnika

1. Slijedite postupke u poglavlju [Prije rada na unutrašnjosti računala](#).
2. Uklonite:
  - a. [poklopac baterije](#)
  - b. [baterija](#)
  - c. [poklopac kućišta](#)
  - d. [tvrdi pogon](#)
  - e. [tipkovnicu](#)
  - f. [oslonac za ruku](#)
3. Izvedite sljedeće korake za uklanjanje zvučnika:
  - a. Odspojite kabel zvučnika iz matične ploče [1].
  - b. Izvucite kabele zvučnika i uklonite kabel iz vodilica.
  - c. Podignite zvučnike, zajedno s kabelom zvučnika i uklonite dalje od računala [2].

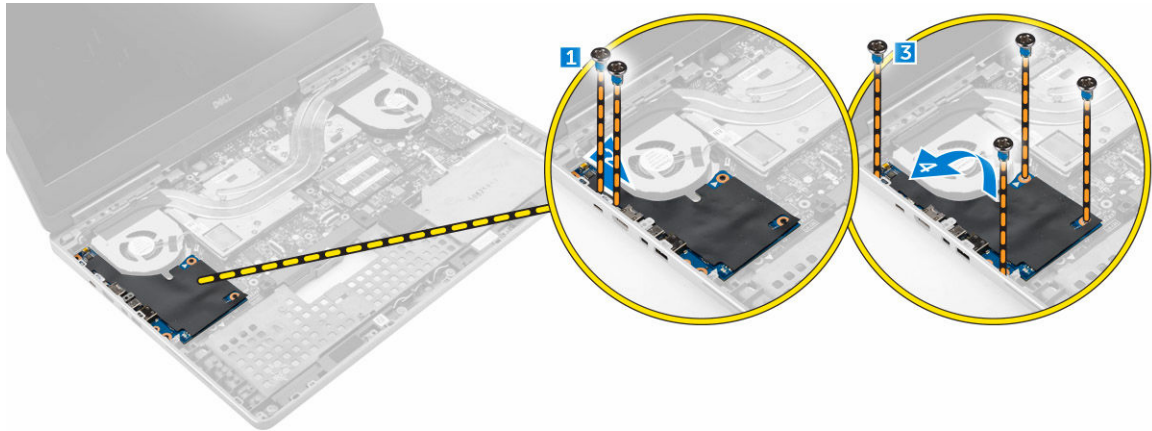


## Ugradnja zvučnika

1. Poravnajte zvučnike uz utore na računalu.
2. Provucite kabel zvučnika kroz vodilice na računalu.
3. Priključite kabel zvučnika na matičnu ploču.
4. Ugradite:
  - a. [oslonac za ruku](#)
  - b. [tipkovnicu](#)
  - c. [tvrdi pogon](#)
  - d. [poklopac kućišta](#)
  - e. [baterija](#)
  - f. [poklopac baterije](#)
5. Slijedite upute u odlomku [Nakon rada na unutrašnjosti računala](#).

## Uklanjanje lijeve Ulaz/izlaz (I/O) ploče

1. Slijedite postupke u poglavlju [Prije rada na unutrašnjosti računala](#).
2. Uklonite:
  - a. [poklopac baterije](#)
  - b. [baterija](#)
  - c. [poklopac kućišta](#)
  - d. [tvrdi pogon](#)
  - e. [tipkovnicu](#)
  - f. [oslonac za ruku](#)
3. Izvedite sljedeće korake za uklanjanje I/O ploče:
  - a. Uklonite vijke kojima je I/O ploča pričvršćena za računalo [1, 3].
  - b. Uklonite nosač priključka [2].
  - c. Podignite desni rub I/O ploče prema gore kako biste odspojili priključke i uklonili ploču iz računala [4].

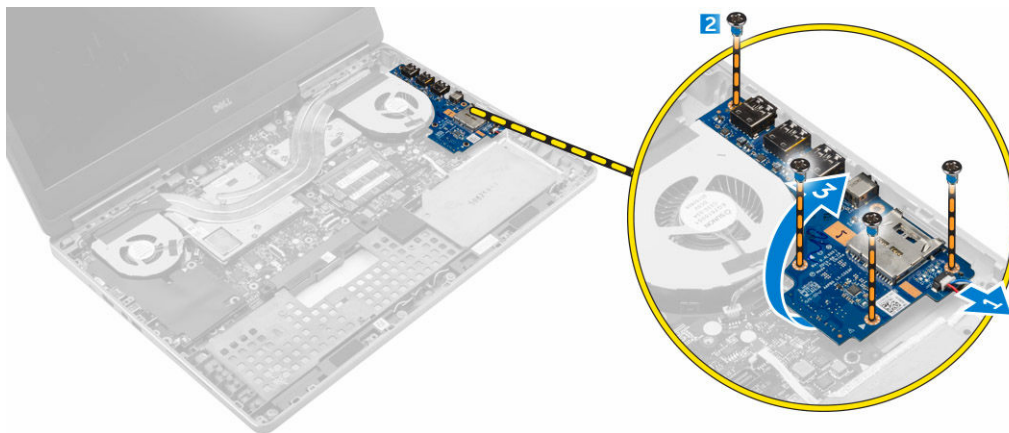


## Ugradnja lijeve I/O ploče

1. Spojite priključak I/O ploče i gurnite I/O ploču u utor na računalu.
2. Ugradite nosač.
3. Pritegnite vijke koji osiguravaju I/O ploču na računalo.
4. Ugradite:
  - a. [oslonac za ruku](#)
  - b. [tipkovnicu](#)
  - c. [tvrdi pogon](#)
  - d. [poklopac kućišta](#)
  - e. [baterija](#)
  - f. [poklopac baterije](#)
5. Slijedite upute u odlomku [Nakon rada na unutrašnjosti računala](#).

## Uklanjanje desne Ulaz/izlaz (I/O) ploče


1. Slijedite postupke u poglavlju [Prije rada na unutrašnjosti računala](#).
2. Uklonite:
  - a. [SD karticu](#)
  - b. [poklopac baterije](#)
  - c. [baterija](#)
  - d. [poklopac kućišta](#)
  - e. [tvrdi pogon](#)
  - f. [tipkovnicu](#)
  - g. [oslonac za ruku](#)
3. Izvedite sljedeće korake za uklanjanje I/O ploče:
  - a. Odspojite kabel zvučnika s I/O ploče [1].
  - b. Uklonite vijke kojima je I/O ploča pričvršćena za računalo [2].
  - c. Podignite desni rub I/O ploče prema gore kako biste odspojili priključke i uklonili ploču iz računala [3].

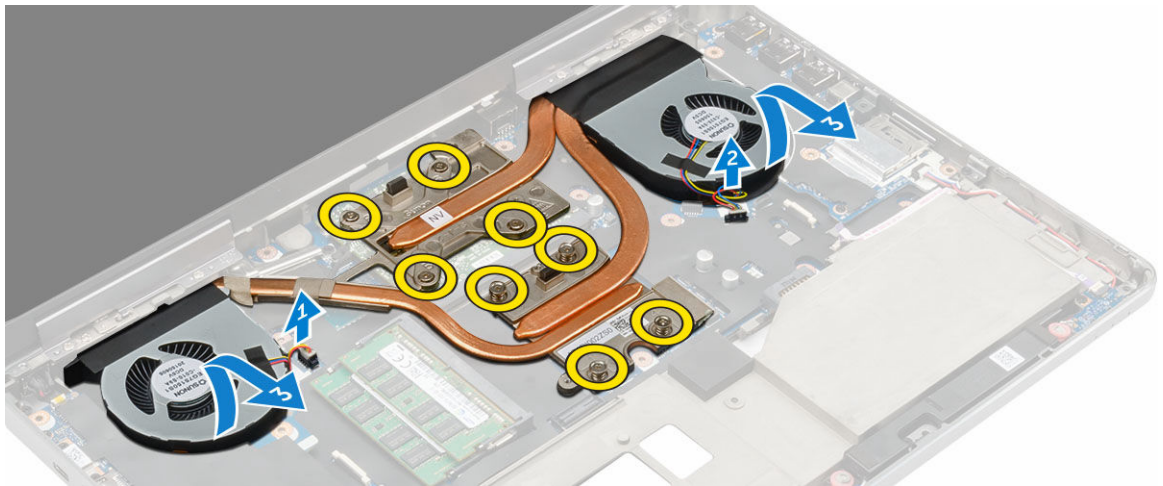
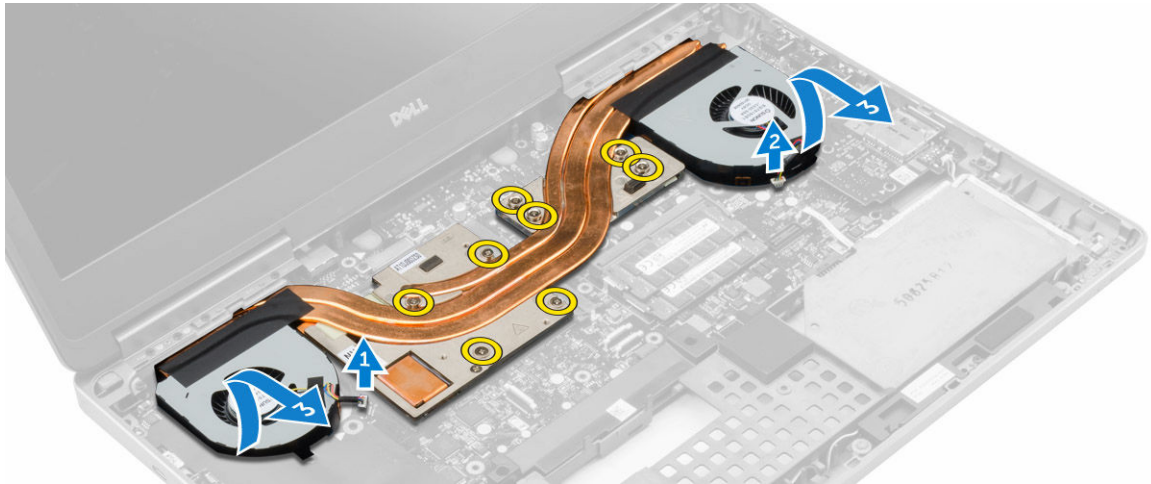


## Ugradnja desne I/O ploče

1. Spojite priključak I/O ploče i gurnite I/O ploču u utor na računalo.
2. Pritegnite vijke koji osiguravaju I/O ploču na računalo.
3. Priključite kabel zvučnika na I/O ploču.
4. Ugradite:
  - a. [oslonac za ruku](#)
  - b. [tipkovnicu](#)
  - c. [tvrdi pogon](#)
  - d. [poklopac kućišta](#)
  - e. [baterija](#)
  - f. [poklopac baterije](#)
  - g. [SD karticu](#)
5. Slijedite upute u odlomku [Nakon rada na unutrašnjosti računala](#).

## Uklanjanje sklopa hladila

1. Slijedite postupke u poglavlju [Prije rada na unutrašnjosti računala](#).
2. Uklonite:
  - a. [poklopac baterije](#)
  - b. [baterija](#)
  - c. [poklopac kućišta](#)
  - d. [tvrdi pogon](#)
  - e. [tipkovnicu](#)
  - f. [oslonac za ruku](#)
3. Izvedite sljedeće korake na način kako je prikazano u ilustraciji:
  - a. Odspojite kabele ventilatora hladila [1, 2].
  - b. Otpustite četiri pričvrсна vijka koji pričvrščuju sklop hladnjaka na računalo.
    -  **NAPOMENA:** Otpustite vijke po brojevima na sklopu hladila.
  - c. Podignite i uklonite sklop hladila iz računala [3].

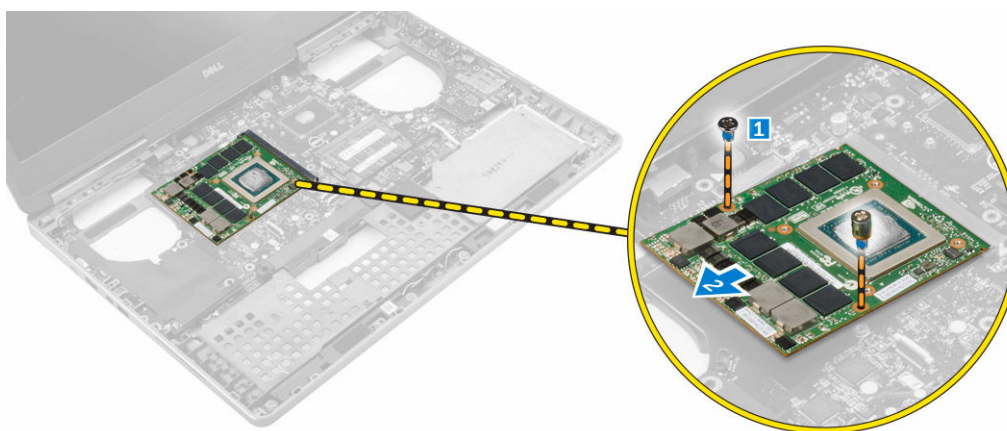


## Ugradnja sklopa hladila

1. Postavite sklop hladila u njegov utor.
2. Pritegnite pričvrstne vijke koji pričvršćuju sklop hladila na računalo.
  - ✎ **NAPOMENA:** Pritegnite vijke kućišta radoslijedom navedenim u postupšku za uklanjanje.
3. Spojite kablove ventilatora hladila na matičnu ploču.
4. Ugradite:
  - a. [oslonac za ruku](#)
  - b. [tipkovnicu](#)
  - c. [tvrdi pogon](#)
  - d. [poklopac kućišta](#)
  - e. [baterija](#)
  - f. [poklopac baterije](#)
5. Slijedite upute u odlomku [Nakon rada na unutrašnjosti računala](#).

## Uklanjanje video kartice

1. Slijedite postupke u poglavlju [Prije rada na unutrašnjosti računala](#).
2. Uklonite:
  - a. [poklopac baterije](#)
  - b. [baterija](#)
  - c. [poklopac kućišta](#)
  - d. [tvrdi pogon](#)
  - e. [tipkovnicu](#)
  - f. [oslonac za ruku](#)
  - g. [sklop hladila procesora](#)
3. Izvedite sljedeće korake na način kako je prikazano u ilustraciji:
  - a. Uklonite vijke koji pričvršćuju video karticu na računalo [1].
  - b. Uklonite video karticu iz računala [2].

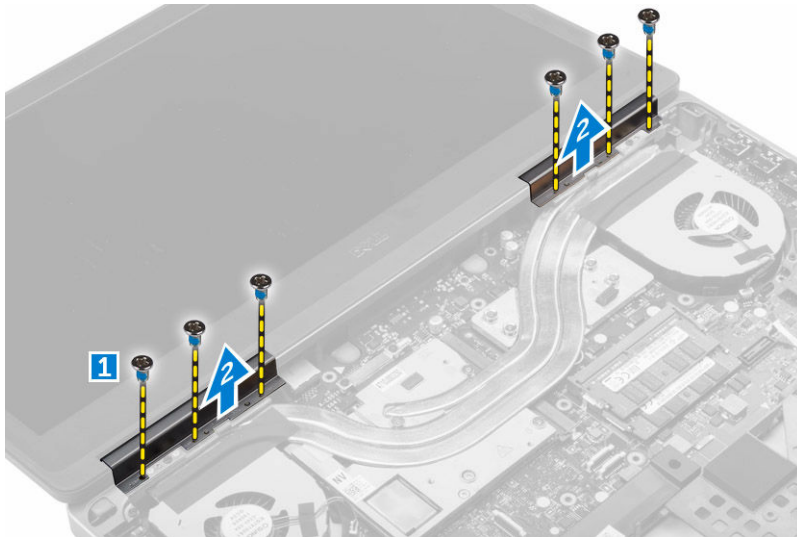


## Ugradnja video kartice

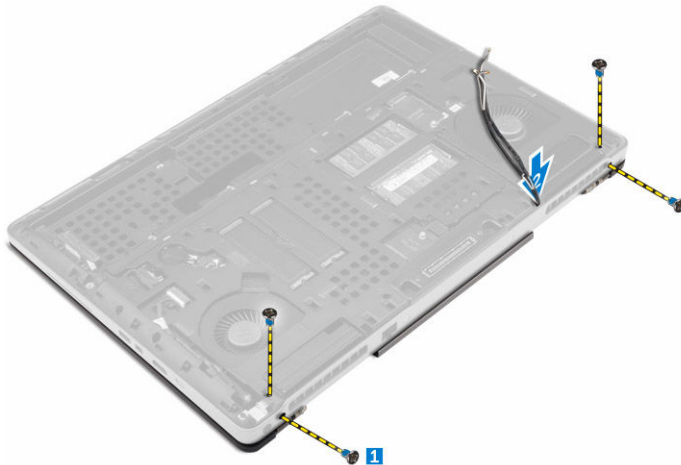
1. Pomaknite video karticu u njezin originalni položaj na računalu.
2. Pritegnite vijak koji pričvršćuje vide karticu na računalo.
3. Ugradite:
  - a. [sklop hladila procesora](#)
  - b. [oslonac za ruku](#)
  - c. [tipkovnicu](#)
  - d. [tvrdi pogon](#)
  - e. [poklopac kućišta](#)
  - f. [baterija](#)
  - g. [poklopac baterije](#)
4. Slijedite upute u odlomku [Nakon rada na unutrašnjosti računala](#).

## Uklanjanje sklopa zaslona

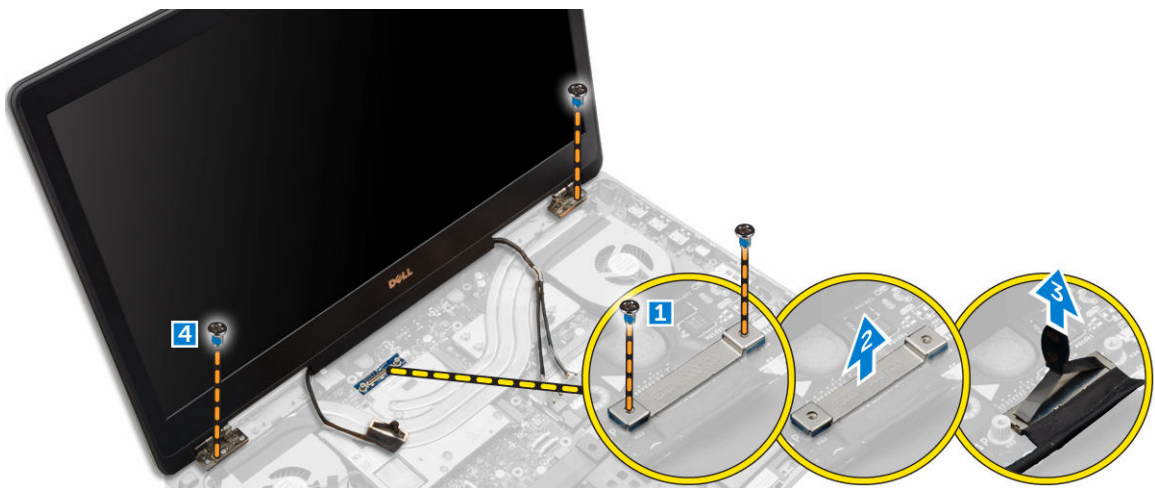
1. Slijedite postupke u poglavlju [Prije rada na unutrašnjosti računala](#).
2. Uklonite:
  - a. [poklopac baterije](#)
  - b. [baterija](#)
  - c. [poklopac kućišta](#)
  - d. [tvrdi pogon](#)
  - e. [tipkovnicu](#)
  - f. [WLAN karticu](#)
  - g. [WWAN karticu](#)
  - h. [oslonac za ruku](#)
3. Izvedite sljedeće upute na način kako je prikazano u ilustraciji:
  - a. Uklonite vijke koji pričvršćuju poklopac šarke zaslona na računalo [1].
  - b. Uklonite poklopac šarke zaslona iz računala [2].



4. Izvedite sljedeće korake na način kako je prikazano u ilustraciji:
  - a. Okrenite računalo i uklonite ukrasne vijke s donje i stražnje strane računala [1].
  - b. Povucite antenske kabele kroz usmjerne otvore [2].



5. Izvedite sljedeće upute na način kako je prikazano u ilustraciji:
- Uklonite vijke koji pričvršćuju nosač kabela eDP [1].
  - Uklonite nosač kabela eDP [2].
  - Odljepite traku na vrućoj cijevi i odspojite eDP kabel iz matične ploče [3].
  - Uklonite vijke koji pričvršćuju sklop zaslona na računalo i uklonite ga iz računala [4] .



## Ugradnja sklopa zaslona

- Pritegnite vijke koji pričvršćuju sklop zaslona na mjestu.
- Nalijepite traku na vruću cijev.
- Priključite kabel eDP na priključke na matičnoj ploči.
- Umetnite bežične antenske kabele kroz rupu za usmjeravanje na kućištu.
- Pritegnite vijke na donjoj i stražnjoj strani računala.
- Poravnajte poklopac šarke zaslona i pritegnite vijke koji ga pričvršćuju na računalo.
- Preumjerite i priključite antenske kabele u njihove priključke.
- Ugradite:
  - [oslonac za ruku](#)
  - [WWAN karticu](#)

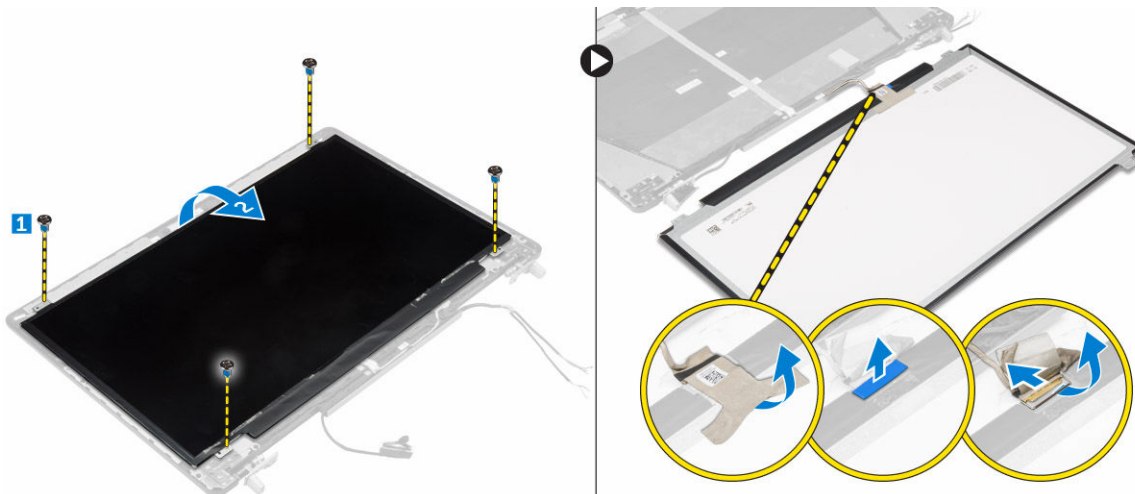
- c. [WLAN karticu](#)
  - d. [tipkovnicu](#)
  - e. [tvrdi pogon](#)
  - f. [poklopac kućišta](#)
  - g. [baterija](#)
  - h. [poklopac baterije](#)
9. Slijedite upute u odlomku [Nakon rada na unutrašnjosti računala](#)

## Uklanjanje okvira zaslona

1. Slijedite postupke u poglavlju [Prije rada na unutrašnjosti računala](#).
2. Uklonite:
  - a. [poklopac baterije](#)
  - b. [baterija](#)
  - c. [poklopac kućišta](#)
  - d. [tvrdi pogon](#)
  - e. [tipkovnicu](#)
  - f. [oslonac za ruku](#)
  - g. [sklop zaslona](#)
3. Izvedite sljedeće upute na način kako je prikazano u ilustraciji:
  - a. Izdignite rubove okvira zaslona [1, 2]



4. Izvedite sljedeće korake na način kako je prikazano u ilustraciji:
  - a. Uklonite vijke kojima je ploča zaslona pričvršćena na poklopac zaslona [1].
  - b. Podignite ploču zaslona [2].
  - c. Odspojite eDP kabel.

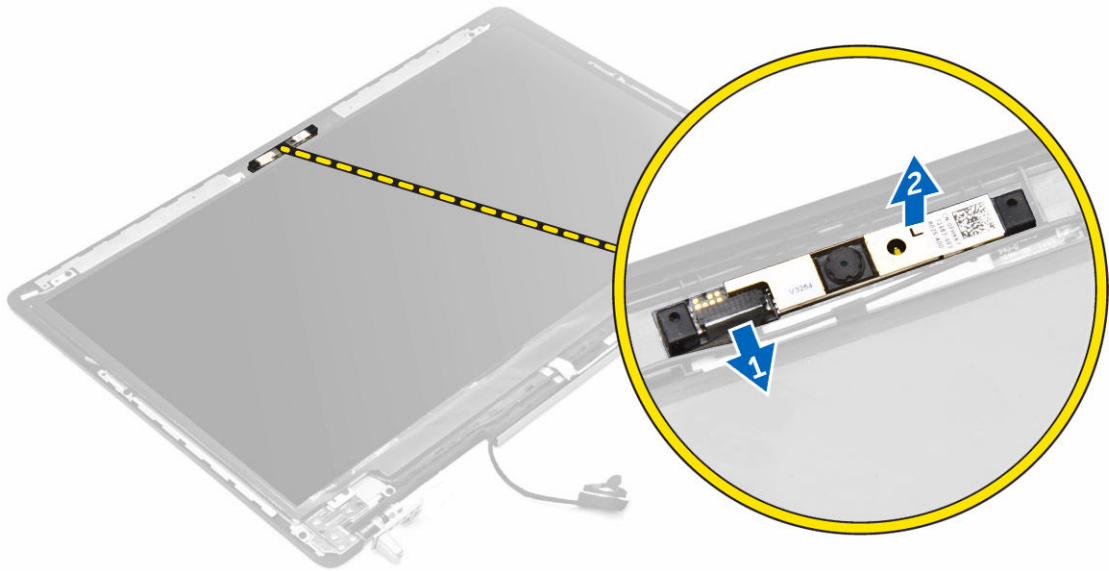


## Ugradnja okvira zaslona

1. Prikjučite eDP kabel.
2. Poravnajte ploču zaslona i pritegnite vijke kako biste pričvrstili ploču zaslona na poklopac zaslona.
3. Umetnite okvir zaslona s donje strane i pritisnite ga.
4. Postavljajte cijeli okvir zaslona dok na kraju ne sjedne u sklop zaslona.
5. Ugradite:
  - a. [sklop zaslona](#)
  - b. [oslonac za ruku](#)
  - c. [tipkovnicu](#)
  - d. [tvrdi pogon](#)
  - e. [poklopac kućišta](#)
  - f. [baterija](#)
  - g. [poklopac baterije](#)
6. Slijedite upute u odlomku [Nakon rada na unutrašnjosti računala](#)

## Uklanjanje kamere

1. Slijedite postupke u poglavlju [Prije rada na unutrašnjosti računala](#).
2. Uklonite:
  - a. [poklopac baterije](#)
  - b. [baterija](#)
  - c. [poklopac kućišta](#)
  - d. [tvrdi pogon](#)
  - e. [tipkovnicu](#)
  - f. [oslonac za ruku](#)
  - g. [sklop zaslona](#)
  - h. [okvir zaslona](#)
3. Izvedite sljedeće korake kao što je prikazano u ilustraciji.
  - a. Odspojite kabel kamere iz računala [1].
  - b. Uklonite modul kamere iz računala [2].



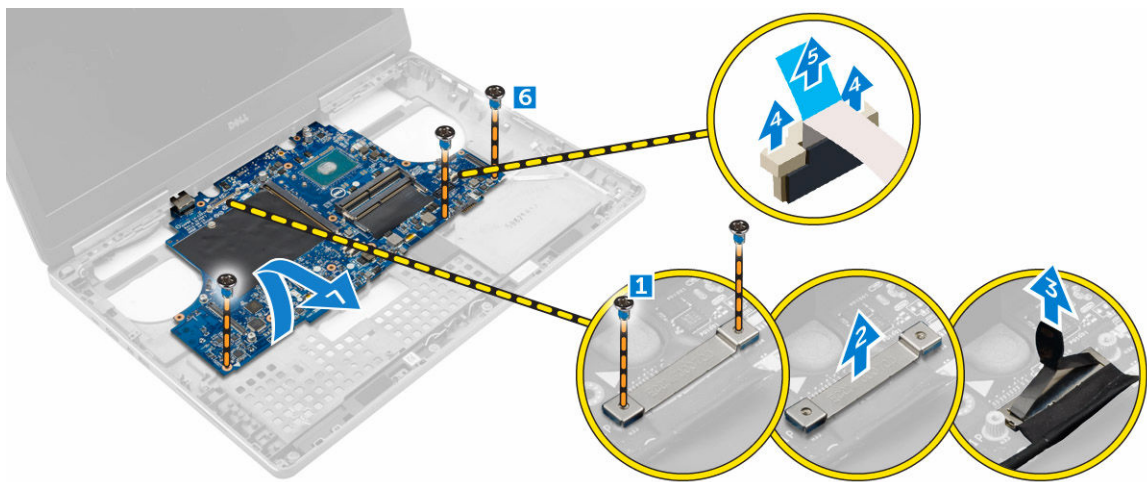
## Ugradnja kamere

1. Postavite modul kamere u utor na računalu.
2. Prikjučite kabel kamere.
3. Ugradite:
  - a. [okvir zaslona](#)
  - b. [sklop zaslona](#)
  - c. [oslonac za ruku](#)
  - d. [tipkovnicu](#)
  - e. [tvrdi pogon](#)
  - f. [poklopac kućišta](#)
  - g. [baterija](#)
  - h. [poklopac baterije](#)
4. Slijedite upute u odlomku [Nakon rada na unutrašnjosti računala](#).

## Uklanjanje matične ploče

1. Slijedite postupke u poglavlju [Prije rada na unutrašnjosti računala](#).
2. Uklonite:
  - a. [SD karticu](#)
  - b. [poklopac baterije](#)
  - c. [baterija](#)
  - d. [poklopac kućišta](#)
  - e. [tvrdi pogon](#)
  - f. [tipkovnicu](#)
  - g. [kabel HDD](#)
  - h. [primarnu memoriju](#)
  - i. [WLAN karticu](#)
  - j. [WWAN karticu](#)

- k. [M.2 SSD](#)
  - l. [grafičku karticu](#)
  - m. [ulaz priključka napajanja](#)
  - n. [oslonac za ruku](#)
  - o. [lijeva I/O ploča](#)
  - p. [desna I/O ploča](#)
  - q. [sklop hladila procesora](#)
3. Izvedite sljedeće korake na način kako je prikazano u ilustraciji:
- a. Uklonite vijke koji pričvršćuju štitnik na matičnu ploču [1].
  - b. Podignite štitnik dalje s računala [2].
  - c. Odsvojite eDP kabel [3].
  - d. Podignite zasun i odsvojite kabel priključka napajanja [4, 5].
  - e. Uklonite vijke kojima je pričvršćena matična ploča na računalo [6].
  - f. Podignite i uklonite matičnu ploču iz računala [7].



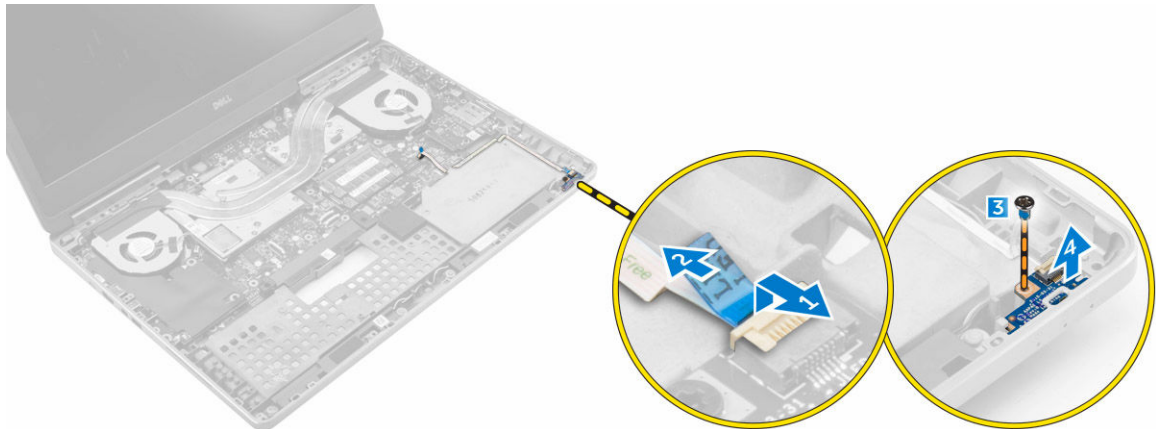
## Ugradnja matične ploče

1. Poravnajte matičnu ploču u njezin originalni položaj na računalu.
2. Pritegnite vijke kojima je matična ploča pričvršćena za računalo.
3. Priključite kabele sljedeće opreme:
  - a. priključak za napajanje
  - b. eDP
4. Ugradite:
  - a. [sklop hladila procesora](#)
  - b. [desna I/O ploča](#)
  - c. [lijeva I/O ploča](#)
  - d. [oslonac za ruku](#)
  - e. [ulaz priključka napajanja](#)
  - f. [grafičku karticu](#)
  - g. [M.2 SSD](#)
  - h. [WWAN karticu](#)
  - i. [WLAN karticu](#)
  - j. [primarnu memoriju](#)

- k. [kabel HDD](#)
  - l. [tipkovnicu](#)
  - m. [tvrdi pogon](#)
  - n. [poklopac kućišta](#)
  - o. [baterija](#)
  - p. [poklopac baterije](#)
  - q. [SD karticu](#)
5. Slijedite upute u odlomku [Nakon rada na unutrašnjosti računala](#).

## Uklanjanje LED ploče

1. Slijedite postupke u poglavlju [Prije rada na unutrašnjosti računala](#).
2. Uklonite:
  - a. [poklopac baterije](#)
  - b. [baterija](#)
  - c. [poklopac kućišta](#)
  - d. [tvrdi pogon](#)
  - e. [tipkovnicu](#)
  - f. [sekundarnu memoriju](#)
  - g. [oslonac za ruku](#)
3. Izvedite sljedeće korake na način kako je prikazano u ilustraciji:
  - a. Podignite jezičak i odspojite kabel LED ploče iz matične ploče [1, 2].
  - b. Uklonite vijak koji pričvršćuje LED ploču na računalo [3,4].



## Ugradnja LED ploče

1. Poravnajte LED ploču na njezin originalni položaj na računalo.
2. Pritegnite vijak koji osigurava LED ploču na računalo.
3. Spojite kabel LED ploče s matičnom pločom i osigurajte je putem usmjernih kanala.
4. Ugradite:
  - a. [oslonac za ruku](#)
  - b. [sekundarnu memoriju](#)
  - c. [tipkovnicu](#)
  - d. [tvrdi pogon](#)

- e. [poklopac kućišta](#)
  - f. [baterija](#)
  - g. [poklopac baterije](#)
5. Slijedite upute u odlomku [Nakon rada na unutrašnjosti računala](#).

## Program za postavljanje sustava

Program za postavljanje sustava omogućuje vam da upravljate računalom hardvera i odredite opcije razina BIOS-a. Iz programa za postavljanje sustava možete:

- promijeniti postavke NVRAM nakon što dodate ili uklonite hardver
- prikazati konfiguraciju hardvera sustava
- omogućiti ili onemogućiti integrirane uređaje
- postaviti pragove performansi i upravljanja napajanjem
- upravljati sigurnosti računala


### Boot Sequence

Redosljed podizanja sustava omogućuje vam da zaobiđete redosljed uređaja za podizanje-sustava i izravno podignete sustav s određenog uređaja (na primjer: optički pogon ili tvrdi pogon). Tijekom tijekom uključivanja samotestiranja (POST), kada se prikaže logotip Dell možete:


- pristupiti programu za postavljanje sustava pritiskom na tipku F2
- otvoriti izbornik za jednokratno podizanje sustava pritiskom tipke F12

Izbornik za jednokratno podizanje sustava prikazuje uređaje s kojih možete podignuti sustav uključujući opciju dijagnostike. Opcije izbornika za podizanje su:

- uklonjivi pogon (ako postoji)
- STXXXX pogon

 **NAPOMENA:** XXX označava broj SATA pogona.


- Optički pogon
- Dijagnostike

 **NAPOMENA:** Odabir dijagnostika prikazuje zaslon **ePSA dijagnostike**.


Zaslon za podizanje sustava također prikazuje opciju pristupa zaslonu programa za postavljanje sustava.

### Navigacijske tipke


Sljedeća tablica prikazuje navigacijske tipke programa za postavljanje sustava.

 **NAPOMENA:** Za većinu opcija programa za postavljanje sustava promjene koje izvršite su zabilježene no nemaju učinak dok ponovno ne pokrenete sustav.

**Tablica 1. Navigacijske tipke**


| Tipke          | , Navigacija   |
|----------------|--|
| Strelica gore  | Vraća se na prethodno polje.   |
| Strelica dolje | Pomiče se na sljedeće polje.   |
| Enter          | Omogućuje odabir vrijednosti u odabranom polju (ako postoji) ili slijedi vezu u polju.   |
| Razmaknica     | proširuje ili smanjuje padajući -popis, ako postoji.   |
| Tabulator      | Pomiče na sljedeće područje fokusa.  |
|                |  <b>NAPOMENA:</b> Samo za standardne grafičke preglednike.  |
| Esc            | Pomiče na prethodnu stranicu dok prikazujete glavni zaslom. Pritiskanje Esc u glavnom zaslonu prikazuje poruku koja zahtjeva da spremite nespremljene promjene i ponovno pokrenete sustav. |
| F1             | Prikazuje datoteku pomoći programa za postavljanje sustava.  |

## Opcije programa za postavljanje sustava


 **NAPOMENA:** Ovisno o računalu i instaliranim uređajima, stavke navedene u ovom odjeljku možda će se prikazati, a možda i neće.


**Tablica 2. Općenito**

| Option                       | Opis   |
|------------------------------|--|
| <b>System Information</b>    | Ovaj odlomak navodi primarne značajke hardvera vašeg računala. <ul style="list-style-type: none"> <li>• System Information</li> <li>• Podaci o memoriji</li> <li>• Podaci o procesoru</li> <li>• Podaci o uređaju</li> </ul>   |
| <b>Battery Information</b>   | Prikazuje stanje napunjenosti baterije.  |
| <b>Boot Sequence</b>         | Omogućuje promjenu redoslijeda kojim računalo pokušava pronaći operacijski sustav. Sve su dolje navedene opcije zadane. <ul style="list-style-type: none"> <li>• <b>UEFI: SAMSUNG SSD SM951 M.2 256GB PCIe NVMe</b> (Zadana postavka)</li> </ul> <p>Također možete odabrati opciju Boot List (Popis opcija podizanja). Opcije su:</p> <ul style="list-style-type: none"> <li>• Naslijede</li> <li>• <b>UEFI</b> (zadana postavka)</li> </ul> |
| <b>Advanced Boot Options</b> | Kada je u UEFI načinu podizanja, omogućena opcija Legacy opcija ROM-a omogućuje učitavanje Legacy opcija ROM-a. Ova opcija onemogućena je po zadanoj postavci.   |

| Option    | Opis   |
|-----------|--|
|           |  <b>NAPOMENA:</b> Pomoću ove opcije, samo UEFI opcija ROM-a će se učitati. Ova opcija potrebna je za način podizanja Legacy. Ova opcija nije dopuštena ako je omogućeno Sigurnosno podizanje. <ul style="list-style-type: none"> <li>• Enable Legacy Option ROMs</li> </ul> |
| Date/Time | Omogućuje postavljanje datuma i vremena.   |

Tablica 3. Konfiguracije sustava


| Option         | Opis   |
|----------------|--|
| Integrated NIC | <p>Omogućuje konfiguraciju integriranog mrežnog kontrolera. Opcije su:</p> <ul style="list-style-type: none"> <li>• Enable UEFI Network Stack</li> <li>• Disabled (Onemogućeno)</li> <li>• Enabled (Omogućeno)</li> <li>• <b>Enabled w/PXE (Omogućeno s PXE-om)</b> (zadana postavka)</li> </ul>   |
| Parallel Port  | <p>Omogućuje određivanje i postavljanje načina rada paralelnog priključka na priključnoj stanici. Paralelni priključak možete postaviti na:</p> <ul style="list-style-type: none"> <li>• Disabled (Onemogućeno)</li> <li>• <b>AT</b> (zadana postavka)</li> <li>• PS2</li> <li>• ECP</li> </ul>  |
| Serial Port    | <p>Identificira i određuje postavke serijskog ulaza. Serijski ulaz možete postaviti na:</p> <ul style="list-style-type: none"> <li>• Disabled (Onemogućeno)</li> <li>• <b>COM1</b> (zadana postavka)</li> <li>• COM2</li> <li>• COM3</li> <li>• COM4</li> </ul> <p> <b>NAPOMENA:</b> Operativni sustav može rasporediti izvore čak i ako su postavke onemogućene.</p> |
| SATA Operation | <p>Omogućuje vam da konfigurirate kontroler unutarnjeg SATA tvrdog pogona. Opcije su:</p> <ul style="list-style-type: none"> <li>• Disabled (Onemogućeno)</li> <li>• AHCI</li> <li>• <b>RAID On</b> (zadana postavka)</li> </ul>   |

| Option                               | Opis   |
|--------------------------------------|--|
| <b>Drives</b>                        | <p> <b>NAPOMENA:</b> SATA je konfiguriran za podržavanje RAID načina.</p> <p>Dopušta omogućavanje i onemogućavanje raznih ugrađenih uređaja. Opcije su:</p> <ul style="list-style-type: none"> <li>• <b>SATA-0</b></li> <li>• <b>SATA-1</b></li> <li>• <b>SATA-3</b></li> <li>• <b>SATA-4</b></li> <li>• <b>M.2 PCIe SSD-0</b></li> <li>• <b>M.2 PCIe SSD-1</b></li> </ul> <p>Zadana postavka: Označeni su uređaji omogućeni.</p> |
| <b>SMART Reporting</b>               | <p>Ovo polje kontrolira jesu li pogreške tvrdog pogona za ugrađene pogone prijavljene tijekom podizanja sustava. Ova tehnologija dio je SMART (hr. tehnologija samostalnog nadziranja analize i izvješćivanja; eng. – Self Monitoring Analysis and Reporting Technology) specifikacije. Ova opcija je omogućena po zadanoj postavci.</p> <ul style="list-style-type: none"> <li>• Omogući SMART izvješćivanje</li> </ul>   |
| <b>Konfiguracija USB/Thunderbolt</b> | <p>Omogućuje vam da definirate USB konfiguraciju. Opcije su:</p> <ul style="list-style-type: none"> <li>• <b>Omogući podršku podizanja s USB</b></li> <li>• <b>Enable External USB Port (Omogući vanjski USB ulaz)</b></li> <li>• <b>Omogući Thunderbolt ulaz</b></li> <li>• Omogući podršku za podizanje Thunderbolt</li> <li>• <b>Uvijek omogući Dell Dock</b></li> <li>• Omogući Thunderbolt (i PCIe iza TBT) predpodizanje sustava</li> </ul> <p>Zadana postavka: Označene opcije su označene.</p>             |
| <b>USB PowerShare</b>                | <p>Omogućuje konfiguriranje ponašanja značajke USB PowerShare. Opcija je prema zadanom onemogućena.</p> <ul style="list-style-type: none"> <li>• Enable USB PowerShare (Omogući USB PowerShare)</li> </ul>   |
| <b>Audio</b>                         | <p>Ovo polje omogućuje ili onemogućuje integrirani audio kontroler.</p> <ul style="list-style-type: none"> <li>• <b>Omogući audio</b></li> <li>• <b>Omogući mikروفon</b></li> </ul>  |







| Option                                | Opis  |
|---------------------------------------|---|
| Keyboard Illumination                 | <ul style="list-style-type: none"> <li>• <b>Omogući unutarnji zvučnik</b></li> </ul> <p>Zadana postavka: Sve opcije su omogućene.</p> <p>U ovom polju možete odabrati način rada značajke osvjetljenja tipkovnice.</p> <ul style="list-style-type: none"> <li>• Disabled (Onemogućeno)</li> <li>• Prigušeno</li> <li>• <b>Jasno</b> (Zadana postavka)</li> </ul>            |
| Keyboard Backlight Timeout on AC      | <p>Ova funkcija definira vrijednost isteka vremena za pozadinsko osvjetljenje tipkovnice kada je AC adapter uključen u sustav.</p> <ul style="list-style-type: none"> <li>• 5 sekunda (Zadana postavka)</li> <li>• 10 sekunda</li> <li>• 15 sekunda</li> <li>• 30 sekunda</li> <li>• 1 minuta</li> <li>• 5 minuta</li> <li>• 15 minuta</li> <li>• Nikad</li> </ul>          |
| Keyboard Backlight Timeout on Battery | <p>Ova funkcija definira vrijednost isteka vremena za pozadinsko osvjetljenje tipkovnice kada je sustav pokrenut na napajanju baterije.</p> <ul style="list-style-type: none"> <li>• 5 sekunda</li> <li>• 10 sekunda (Zadana postavka)</li> <li>• 15 sekunda</li> <li>• 30 sekunda</li> <li>• 1 minuta</li> <li>• 5 minuta</li> <li>• 15 minuta</li> <li>• Nikad</li> </ul> |
| Unobtrusive Mode                      | <p>Kada je omogućeno, pritiskanje Fn+F7 će isključiti sva svjetla i zvukove u sustavu. Pritisnite Fn+F7 za nastavak normalnog rada. Opcija je onemogućena po zadanoj postavci.</p> <ul style="list-style-type: none"> <li>• Omogući način neupadljivog rada</li> </ul>  |
| Miscellaneous Devices                 | <p>Dopušta omogućavanje i onemogućavanje raznih ugrađenih uređaja. Opcije su:</p> <ul style="list-style-type: none"> <li>• <b>Enable Camera (Omogući kameru)</b></li> <li>• Samo čitanje SD kartice</li> </ul>  |



| Option | Opis   |
|--------|--|
|        | <ul style="list-style-type: none"> <li>• <b>Omogući medijsku karticu</b></li> <li>• Onemogući medijsku karticu</li> </ul> <p>Zadana postavka: Označeni su uređaji omogućeni.</p> |


Tablica 4. Video

| Option                     | Opis   |
|----------------------------|--|
| <b>LCD Brightness</b>      | Omogućuje vam postavljanje samostalne svjetline ploče za bateriju i AC napajanje.  |
| <b>Switchable Graphics</b> | <p>Ova opcija omogućuje ili onemogućuje tehnologiju promjenjive grafike poput NVIDIA Optimus i AMD Power Express.</p> <p> <b>NAPOMENA:</b> Treba biti omogućeno samo za Windows 7/8 32/64-bitna ili Ubuntu operativni sustav. Ova značajka nije primjenjiva na ostalim operativnim sustavima.</p> <ul style="list-style-type: none"> <li>• <b>Omogući promjenjive grafike</b> (Zadana postavka)</li> <li>• Omogući priključivanje Display Port</li> </ul> |

Tablica 5. Sigurnost

| Option                         | Opis   |
|--------------------------------|--|
| <b>Admin Password</b>          | <p>Omogućuje postavljanje, promjenu ili brisanje zaporke administratora (admin).</p> <p> <b>NAPOMENA:</b> Prije postavljanja zaporke sustava ili tvrdog pogona morate postaviti zaporku administratora.</p> <p> <b>NAPOMENA:</b> Uspješne promjene zaporke odmah stupaju na snagu.</p> <p> <b>NAPOMENA:</b> Brisanjem zaporke administratora automatski se briše zaporka sustava i zaporka tvrdog pogona.</p> <p> <b>NAPOMENA:</b> Uspješne promjene zaporke odmah stupaju na snagu.</p> <p>Zadana postavka: <b>Not Set (Nije postavljeno)</b></p> |
| <b>System Password</b>         | <p>Omogućuje postavljanje, promjenu ili brisanje zaporke sustava.</p> <p> <b>NAPOMENA:</b> Uspješne promjene zaporke odmah stupaju na snagu.</p> <p> <b>NAPOMENA:</b> Potrebno je unijeti zaporku kad se sustav uključuje.</p> <p>Zadana postavka: <b>Not Set (Nije postavljeno)</b></p>   |
| <b>Internal HDD-3 Password</b> | <p>Omogućuje vam da postavite, promijenite ili obrišete zaporku na unutarnjem pogonu tvrdog diska (HDD) sustava. Uspješne promjene u ovoj zaporki odmah imaju učinak.</p> <p>Po zadanoj postavci pogon neće imati zaporku za postavljanje.</p> <ul style="list-style-type: none"> <li>• Unesite staru zaporku</li> <li>• Unesite novu zaporku</li> </ul>   |

| Option                         | Opis   |
|--------------------------------|--|
|                                | <ul style="list-style-type: none"> <li>• Potvrdite zaporku</li> </ul>  |
| <b>Strong Password</b>         | Omogućuje vam da uključite opciju da uvijek postavljate jake zaporce. Zadana postavka: Nije odabrana opcija <b>Enable Strong Password (Omogući jaku zaporku)</b> .   |
| <b>Password Configuration</b>  | Možete definirati duljinu zaporce. Zaporka administratora minimalno = 4, zaporka administratora maksimalno = 32  |
| <b>Password Bypass</b>         | Omogućuje vam da omogućite ili onemogućite odobrenje za zaobilazanje zaporce sustava i unutarnjeg HDD-a kad su postavljene. Opcije su: <ul style="list-style-type: none"> <li>• <b>Disabled (Onemogućeno)</b> (zadana postavka)</li> <li>• Reboot bypass (Zaobilazanje pri ponovnom pokretanju)</li> </ul>   |
| <b>Password Change</b>         | Dopušta da omogućite ili onemogućite dozvole za postavljanje zaporce sustava i zaporce tvrdog pogona kad je postavljena zaporka administratora. Zadana postavka: odabrano je <b>Allow Non-Admin Password Changes (Dopusti promjene lozinka koje nisu administratorske)</b>   |
| <b>Non-Admin Setup Changes</b> | Omogućuje vam odrediti jesu li dopuštene promjene opcija postavki kada je postavljena zaporka administratora. Opcija je onemogućena po zadanoj postavci. <ul style="list-style-type: none"> <li>• Allows Wireless Switch Changes (Omogućuje promjene prekidača za bežičnu vezu)</li> </ul>   |
| <b>TPM 1.2 Security</b>        | <p>Ova opcija omogućuje vam kontrolu bez obzira je li pouzdani modul platforme (eng. Trusted Platform Module) (TPM) omogućen u sustavu i vidljiv operativnom sustavu. Kad je onemogućen, BIOS neće uključiti TPM tijekom provjere sustava prilikom podizanja. TPM neće funkcionirati i bit će nevidljiv operativom sustavu. Kad je omogućen, BIOS uključuje TPM tijekom provjere sustava prilikom pokretanja kako bi ga operativni sustav mogao koristiti.</p> <p> <b>NAPOMENA:</b> Onemogućavanje ove opcije ne mijenja nikakve postavke koje ste možda izvršili u TPM-u niti ih briše ili mijenja neki podatak ili ključ koji ste možda tamo pohranili. Jednostavno isključuje TPM tako da se ne može koristiti. Nakon što ponovno omogućite TPM, radit će isto onako kao što je radio prije onemogućavanja. Ova opcija je omogućena po zadanoj postavci.</p> <p> <b>NAPOMENA:</b> Promjene u ovoj opciji stupaju na snagu odmah.</p> <ul style="list-style-type: none"> <li>• <b>TPM uključeno</b></li> <li>• Obriši</li> <li>• PPI zaobiđi za omogućene komande</li> <li>• PPI zaobiđi za onemogućene komande</li> </ul> |
| <b>Computrace(R)</b>           | Omogućuje vam aktivaciju ili deaktivaciju opcionalnog Computrace softvera. Opcije su: <ul style="list-style-type: none"> <li>• <b>Deactivate (Deaktiviraj)</b> (zadana postavka)</li> <li>• Disable (Onemogući)</li> </ul>   |

| Option                      | Opis   |
|-----------------------------|--|
|                             | <ul style="list-style-type: none"> <li>• Activate (Aktiviraj)</li> </ul> <p> <b>NAPOMENA:</b> Opcije Activate (Aktiviraj) i Disable (Onemogućiti) trajno će aktivirati ili onemogućiti značajku i daljnje promjene neće biti dopuštene.</p>                       |
| <b>CPU XD Support</b>       | <p>Omogućuje vam da omogućite način rada Onemogućeno izvršenje procesora.</p> <p>Zadana postavka: <b>Enable CPU XD Support (Omogući XD podršku za procesor)</b></p>  |
| <b>OROM Keyboard Access</b> | <p>Omogućuje vam postavljanje pristupa za otvaranje zaslona za konfiguriranje opcija ROM-a pomoću tipkovničkih prečaca tijekom podizanja sustava. Opcije su:</p> <ul style="list-style-type: none"> <li>• <b>Enable (Omogući)</b> (zadana postavka)</li> <li>• One Time Enable (Jednokratno omogućiti)</li> <li>• Disable (Onemogućiti)</li> </ul> |
| <b>Admin Setup Lockout</b>  | <p>Omogućuje vam spriječiti korisnike od ulaženja u program za postavljanje kad je postavljena zaporka administratora.</p> <p>Zadana postavka: <b>Disabled (Onemogućeno)</b></p>   |

Tablica 6. Secure Boot

| Option                       | Opis  |
|------------------------------|---|
| <b>Secure Boot Enable</b>    | <p>Ova opcija omogućuje ili onemogućuje značajku sigurnog podizanja sustava.</p> <ul style="list-style-type: none"> <li>• <b>Disabled (Onemogućeno)</b> (zadana postavka)</li> <li>• Enabled (Omogućeno)</li> </ul>   |
| <b>Expert Key Management</b> | <p>Stručno upravljanje ključnim datotekama rukovanje PK, KEK, db i dbx bazama podataka sigurnosnih ključeva.</p> <ul style="list-style-type: none"> <li>• Expert Key Management <ul style="list-style-type: none"> <li>– Omogući prilagođeni način - Onemogućeno po zadanoj postavci</li> </ul> </li> <li>• Prilagođeni način upravljanja ključnim datotekama <ul style="list-style-type: none"> <li>– <b>PK</b> (zadana postavka)</li> <li>– KEK</li> <li>– Db</li> <li>– Dbx</li> </ul> </li> </ul> |

Tablica 7. Performanse

| Option                      | Opis  |
|-----------------------------|---|
| <b>Multi Core Support</b>   | <p>Ovo polje određuje hoće li proces imati omogućenu jednu ili sve jezgre. Performanse nekih programa poboljšat će se s dodatnim jezgrama. Ova je opcija prema zadanom omogućena. Omogućuje vam da omogućite ili onemogućite podršku procesora za više jezgri. Opcije su:</p> <ul style="list-style-type: none"> <li>• <b>All (Sve)</b> (zadana postavka)</li> <li>• 1</li> <li>• 2</li> <li>• 3</li> </ul> |
| <b>Intel SpeedStep</b>      | <p>Omogućuje vam da omogućite ili onemogućite značajku Intel SpeedStep.<br/>Zadana postavka: <b>Enable Intel SpeedStep (Omogući Intel SpeedStep)</b></p>  |
| <b>C States Control</b>     | <p>Omogućuje vam da omogućite ili onemogućite dodatne korake stanja mirovanja procesora.<br/>Zadana postavka: <b>C states (C stanja)</b>.</p>   |
| <b>Intel TurboBoost</b>     | <p>Omogućuje vam da omogućite ili onemogućite Intel TurboBoost način rada procesora.<br/>Zadana postavka: <b>Enable Intel TurboBoost (Omogući Intel TurboBoost)</b></p>   |
| <b>Hyper-Thread Control</b> | <p>Omogućuje vam da omogućite ili onemogućite HyperThreading u procesoru.<br/>Zadana postavka: <b>Enabled (Omogućeno)</b></p>   |

Tablica 8. Upravljanje napajanjem

| Option              | Opis  |
|---------------------|---|
| <b>AC Behavior</b>  | <p>Omogućuje automatsko uključivanje računala kada je AC adapter uključen. Opcija je onemogućena.</p> <ul style="list-style-type: none"> <li>• Wake on AC (Pokretanje na AC)</li> </ul>   |
| <b>Auto On Time</b> | <p>Omogućuje vam da odredite vrijeme u kojemu se računalo mora automatski uključiti. Opcije su:</p> <ul style="list-style-type: none"> <li>• <b>Disabled (Onemogućeno)</b> (zadana postavka)</li> <li>• Every Day (Svaki dan)</li> <li>• Weekdays (U tjednu)</li> </ul> |

| Option                                       | Opis   |
|--|--|
|  | <ul style="list-style-type: none"> <li>• Odaberi dane</li> </ul>   |
| <b>USB Wake Support</b>                      | <p>Omogućuje uključivanje računala iz stanja pripravnosti putem USB uređaja. Opcija je onemogućena.</p> <ul style="list-style-type: none"> <li>• Enable USB Wake Support (Omogući podršku za pokretanje putem USB uređaja)</li> </ul>  |
| <b>Wireless Radio Control</b>                | <p>Omogućuje upravljanje WLAN i WWAN radiovezom. Opcije su:</p> <ul style="list-style-type: none"> <li>• Control WLAN radio (Upravljaj WLAN radiovezom)</li> <li>• Control WWAN radio (Upravljaj WWAN radiovezom)</li> </ul> <p>Zadane postavke: obje su opcije onemogućene.</p>   |
| <b>Wake on LAN/WLAN</b>                      | <p>Ova opcija omogućuje računalu uključivanje iz stanja isključenosti kad je aktivirano posebnim LANsignalom. Pokretanje iz stanja mirovanja nije pod utjecajem ove postavke i mora biti omogućeno u operacijskom sustavu. Ova funkcija radi samo kad je računalo priključeno na AC napajanje.</p> <ul style="list-style-type: none"> <li>• <b>Disabled (Onemogućeno)</b> – ne dopušta pokretanje sustava posebnim LAN signalima kada primi signal za podizanje od LAN-a ili bežičnog LAN-a. (zadana postavka)</li> <li>• LAN ili WLAN – omogućuje da sustav bude podignut posebnim LAN ili bežičnim WLAN signalima.</li> <li>• LAN Only (Samo LAN) – dopušta uključivanje sustava koje je potaknuto posebnim LAN signalima.</li> <li>• WLAN samo – dopušta uključivanje sustava koje je potaknuto posebnim WLAN signalima.</li> </ul> |
| <b>Block Sleep</b>                           | <p>Omogućuje blokiranje prelaska računala u stanje mirovanja. Ova opcija onemogućena je po zadanoj postavci.</p> <ul style="list-style-type: none"> <li>• Blokiranje stanja spavanja (S3 stanje)</li> </ul>  |
| <b>Peak Shift</b>                            | <p>Vršno opterećenje se može koristiti za minimiziranje potrošnje izmjenične struje tijekom vršnog napajanja dana. Za svaki navedeni dan vikenda postavite početno i završno vrijeme pokretanja u načinu rada vršnog opterećenja. Tijekom tih vremena sustav će se pokrenuti preko baterije čak i ako je AC priključen sve dok baterija ostaje iznad praga specificiranog u polju Prag baterije. Nakon isteka specificiranog vremena sustav izlazi iz AC ako je priključen no neće puniti bateriju. Sustav će ponovno normalno funkcionirati korištenjem AC i ponovnim punjenjem baterije nakon što je specificirano Vrijeme početka punjenja. Ova opcija je onemogućena po zadanoj postavci.</p> <ul style="list-style-type: none"> <li>• Omogući vršno opterećenje</li> </ul>  |
| <b>Advanced Battery Charge Configuration</b> | <p>Ovo postavlja sve baterije u sustavu u napredni način punjenja baterije radi maksimiziranja vijeka trajanja baterije. U naprednom načinu punjenja sustav koristi standardni algoritam za punjenje te druge tehnike tijekom ne radnih sati radi maksimiziranja vijeka trajanja. Tijekom radnih sati koristi se brzo punjenje tako da se baterija brže puni te je stoga brže spremna za ponovno korištenje. Za svaki dan u tjednu specificirajte vrijeme dana u kojem će sustav biti najčešće korišten. Postavka radnog razdoblja do 0 znači da će sustav samo lagano biti korišten taj dan. Ova opcija onemogućena je po zadanoj postavci.</p>   |

| Option                               | Opis   |
|--------------------------------------|--|
| <b>Primary Battery Configuration</b> | <ul style="list-style-type: none"> <li>• Omogući napredni način punjenja baterije</li> </ul> <p>Omogućuje vam da odredite način punjenja baterije kada je uključen AC adapter. Opcije su:</p> <ul style="list-style-type: none"> <li>• Prilagodljivo (Zadana postavka)</li> <li>• Standard</li> <li>• Express Charge (Brzo punjenje)</li> <li>• Primarno korištenje AC</li> <li>• Custom Charge (Prilagođeno punjenje) – možete odrediti postotak do kojeg se baterija mora napuniti.</li> </ul> |

Tablica 9. POST behavior

| Option                   | Opis  |
|--------------------------|---|
| <b>Adapter Warnings</b>  | <p>Omogućuje vam aktiviranje poruka upozorenja o adapteru kada se određeni adapter koristi.</p> <ul style="list-style-type: none"> <li>• <b>Omogući upozorenja o adapteru</b> (Zadana postavka)</li> </ul>  |
| <b>Keypad (Embedded)</b> | <p>Omogućuje vam da odaberete jedan od dva načina za aktivaciju tipkovnice koja je ugrađena u unutarnju tipkovnicu.</p> <ul style="list-style-type: none"> <li>• <b>Fn Key Only</b> (zadana postavka)</li> <li>• Tipkom Numlock</li> </ul>  |
| <b>Mouse/Touchpad</b>    | <p>Omogućuje vam da odredite kako računalo tretira unose miša i podloge osjetljive na dodir. Opcije su:</p> <ul style="list-style-type: none"> <li>• Serial Mouse (Serijski miš)</li> <li>• PS2 miš</li> <li>• <b>Touchpad/PS-2 Mouse (Podloga osjetljiva na dodir/PS-2 miš)</b> (zadana postavka)</li> </ul>   |
| <b>Numlock Enable</b>    | <p>Određuje može li se funkcija NumLock omogućiti prilikom podizanja sustava. Ova je opcija prema zadanom omogućena.</p> <ul style="list-style-type: none"> <li>• Enable Numlock (Omogući Numlock)</li> </ul>   |
| <b>Fn Key Emulation</b>  | <p>Omogućuje usklađivanje funkcije tipke &lt;Scroll Lock&gt; na PS-2 tipkovnici s funkcijom tipke &lt;Fn&gt; na ugrađenoj tipkovnici. Opcija je prema zadanom omogućena.</p> <ul style="list-style-type: none"> <li>• Enable Fn Key Emulation (Omogući emulaciju tipke Fn)</li> </ul>                           |
| <b>Fn Lock Options</b>   | <p>Ova opcija može omogućiti kombinaciju prečaca &lt;fn&gt;+&lt;Esc&gt; za promjenu primarnog ponašanja F1–F12, između njihovih standardnih i sekundarnih funkcija. Fn Lock načini su:</p> <ul style="list-style-type: none"> <li>• Lock Mode Disable/Standard</li> <li>• Lock Mode Enable/Secondary</li> </ul> |
| <b>MEBx Hotkey</b>       | <p>Ova opcija specificira da li funkcija MEBx prečaci treba biti omogućena tijekom podizanja sustava.</p> <ul style="list-style-type: none"> <li>• <b>Omogući MEBx prečace</b> (Zadana postavka)</li> </ul>   |

| Option                       | Opis   |
|------------------------------|--|
| <b>Fastboot</b>              | <p>Ova opcija može ubrzati postupak podizanja tako da zaobidete neke korake u kompatibilnosti.</p> <ul style="list-style-type: none"> <li>Minimalno – Smanjuje vrijeme podizanja preskakanjem određenog hardvera i pokretanjem konfiguracije tijekom podizanja.</li> <li><b>Temeljito</b> – Izvodi kompletno pokretanje hardvera i konfiguracije tijekom podizanja. (Zadana postavka)</li> <li>Auto – Dopušta BIOS da odluči konfiguraciju pokretanja koja se izvodi tijekom podizanja.</li> </ul> |
| <b>Extend BIOS POST Time</b> | <p>Ova opcija izrađuje dodatnu odgodu pred podizanja sustava. Ovo dopušta korisniku da vidi poruke statusa POST-a.</p> <ul style="list-style-type: none"> <li><b>0 sekunda</b> (zadana postavka)</li> <li>5 sekunda</li> <li>10 sekunda</li> </ul>   |

Tablica 10. Virtualization support

| Option                   | Opis   |
|--------------------------|--|
| <b>Virtualization</b>    | <p>Ova opcija specificira može li monitor virtualnog stroja (VMM) iskoristiti mogućnosti dodatnog softvera koji daje tehnologija Intel Virtualization.</p> <ul style="list-style-type: none"> <li><b>Omogući tehnologiju Intel Virtualization</b> (zadana postavka)</li> </ul>   |
| <b>VT for Direct I/O</b> | <p>Omogućuje ili onemogućuje monitoru virtualnog stroja (VMM) da koristi mogućnosti dodatnog hardvera koje pruža tehnologija Intel Virtualization za izravni U/I.</p> <ul style="list-style-type: none"> <li><b>Omogući tehnologiju Intel VT za izravni U/I</b> (zadana postavka)</li> </ul>   |
| <b>Trusted Execution</b> | <p>Ova opcija specificira da li Measured Virtual Machine Monitor (MVMM) može iskoristiti mogućnosti dodatnog softvera pruženog od tehnologije za pouzdano izvršenje Intel. Za korištenje ove značajke moraju biti omogućeni TPM virtualizirana tehnologija i virtualizirana tehnologija za izravan ulaz/izlaz. Ova opcija je onemogućena po zadanoj postavci.</p> <ul style="list-style-type: none"> <li>Pouzdana izvršenje</li> </ul> |

Tablica 11. Wireless (Bežično)

| Option                        | Opis   |
|-------------------------------|--|
| <b>Wireless Switch</b>        | <p>Omogućuje vam da odredite kojim se bežičnim uređajem može upravljati pomoću prekidača za bežičnu vezu. Opcije su:</p> <ul style="list-style-type: none"> <li><b>WWAN</b></li> <li><b>WLAN</b></li> <li><b>GPS (na WWAN modulu)</b></li> <li><b>Bluetooth</b></li> </ul> <p>Sve su opcije prema zadanom omogućene.</p> |
| <b>Wireless Device Enable</b> | <p>Omogućuje aktivaciju ili deaktivaciju bežičnih uređaja. Opcije su:</p> <ul style="list-style-type: none"> <li><b>WWAN/GPS</b></li> <li><b>WLAN</b></li> </ul>   |

| Option | Opis   |
|--------|--|
|        | <ul style="list-style-type: none"> <li>• <b>Bluetooth</b></li> </ul> <p>Sve su opcije prema zadanom omogućene.</p> |

Tablica 12. Maintenance (Održavanje)



| Option                | Opis  |
|-----------------------|---|
| <b>Service Tag</b>    | Prikazuje servisnu oznaku vašeg računala.   |
| <b>Asset Tag</b>      | Omogućuje vam da izradite oznaku sustava računala ako oznaka računala još nije postavljena. Ova opcija nije postavljena po zadanoj postavci.  |
| <b>BIOS Downgrade</b> | Ovo polje kontrolira ažuriranja firmvera sustava na ranije verzije. <ul style="list-style-type: none"> <li>• Allow BIOS Downgrade</li> </ul>  |
| <b>Data Wipe</b>      | Ovo polje omogućuje korisnicima da sigurno obrišu podatke iz svih unutarnjih uređaja za spremanje. <ul style="list-style-type: none"> <li>• Wipe on Next Boot</li> </ul> <p>Odabiranjem ove operacije sigurno se brišu svi instalirani uređaji na sustavu. Naveden je popis uređaja na koje utječe ovaj postupak:</p> <ul style="list-style-type: none"> <li>• Internal HDD</li> <li>• Internal SSD</li> <li>• Internal mSATA</li> <li>• Internal eMMC</li> </ul> |
| <b>BIOS Recovery</b>  | Ovo omogućuje korisniku da vrati određene koruptirane BIOS uvjete iz datoteke za vraćanja na korisničkom primarnom tvrdom pogonu ili vanjskom USB ključu. Ova opcija omogućena je po zadanoj postavci. <ul style="list-style-type: none"> <li>• Omogući vraćanje iz tvrdog pogona</li> </ul>  |

Tablica 13. System logs

| Option                | Opis   |
|-----------------------|--|
| <b>BIOS events</b>    | Prikazuje dnevnik događanja sustava i omogućuje vam brisanje tih dnevnika.   |
| <b>Thermal Events</b> | Prikazuje dnevnik toplinskih događaja i omogućuje vam brisanje tih dnevnika. |
| <b>Power Events</b>   | Prikazuje dnevnik događaja napajanja i omogućuje vam brisanje tih dnevnika.  |

## Ažuriranje BIOS-a

Preporučujemo da ažurirate BIOS (program za postavljanje sustava), kod zamijene matične ploče ili ako je ažuriranje dostupno. Za prijenosna računala osigurajte da je baterija potpuno napunjena i priključena na utičnicu.


1. Ponovno pokrenite računalo.
2. Idite na **dell.com/support**.
3. Ako imate servisnu oznaku ili kôd za brzu uslugu:
  -  **NAPOMENA:** Za lociranje servisne oznake kliknite na **Gdje je moja servisna oznaka?**
  -  **NAPOMENA:** Ako ne možete pronaći servisnu oznaku, kliknite na **Detektiraj servisnu oznaku**. Nastavite s uputama na zaslonu.
4. Upišite **Servisnu oznaku** ili **Kôd za brzu uslugu** i kliknite na **Pošalji**.
5. Ako ne možete locirati ili pronaći servisnu oznaku, kliknite na Kategorije proizvoda u vašem računalu.
6. Odaberite **Vrstu proizvoda** iz popisa.
7. Odaberite model računala i pojavljuje se stranica **Podrška proizvodu**.
8. Kliknite na **Upravljački programi i preuzimanja**.
9. Na zaslonu Upravljački programi i preuzimanja, pod padajućim popisom **Operacijski sustav**, odaberite **BIOS**.
10. Identificirajte najnoviju datoteku BIOS-a i kliknite na **Preuzmi datoteku**.
11. Odaberite željeni način preuzimanja u **Molimo odaberite način preuzimanja u nastavku**; kliknite na **Preuzmi datoteku**.  
Prikazuje se prozor **Preuzmi datoteku**.
12. Za spremanje datoteke na radnu površinu kliknite na **Spremi**.
13. Za instalaciju ažuriranih BIOS postavki na vašem računalu kliknite na **Pokreni**.  
Slijedite upute na zaslonu.


## Zaporka sustava i postavljanja

Možete izraditi zaporku sustava i zaporku za postavljanje kako biste osigurali računalo.

| Vrsta zaporce           | Opis  |
|-------------------------|---|
| Zaporka sustava         | Zaporka koju morate upisati za prijavu u sustav.  |
| Zaporka za postavljanje | Zaporka koju morate unijeti za pristup i vršenje promjena u postavkama BIOS-a računala. |


 **OPREZ:** Značajka zaporce omogućuje osnovnu razinu sigurnosti za podatke na vašem računalu.

 **OPREZ:** Svatko može pristupiti podacima spremjenim na vašem računalu ako nisu zaključani i ostavljeni bez nadzora.

 **NAPOMENA:** Vaše računalo isporučeno je s onemogućenom zaporkom sustava i postavljanja.

## Pridruživanje zaporke sustava i zaporke postavljanja

Možete pridružiti novu **Zaporku sustava** i/ili **Postaviti zaporku** ili promijeniti postojeću **Zaporku sustava** i/ili samo **Postaviti zaporku** kada je **Status zaporke Otključan**. Ako je status zaporke **Zaključano**, ne možete promijeniti zaporku sustava.

 **NAPOMENA:** Ako je prenosnik zaporke onemogućen, postojeća zaporka sustava i postavljanje zaporke je obrisano i ne trebate pružati zaporku sustava za prijavu u računalo.

Za ulaz u program za postavljanje sustava pritisnite <F2> odmah nakon uključivanja ili ponovnog podizanja sustava.

1. U zaslону **BIOS sustava** ili **Program za postavljanje sustava**, odaberite **Sigurnost sustava** i pritisnite Enter.  
Prikazuje se zaslon **Sigurnost sustava**.
2. U zaslону **Sigurnost sustava** potvrdite da je **Status zaporke Otključano**.
3. Odaberite **Zaporka sustava**, upišite zaporku sustava i pritisnite Enter ili Tab.  
Koristite sljedeće upute za pridruživanje zaporke sustava:
  - Zaporka može imati da 32 znamenke.
  - Zaporka može sadržavati brojeve od 0 do 9.
  - Važe se samo mala slova, velika slova nisu dopuštena.
  - Dopuštene su samo sljedeće posebne znamenke: razmak, ("), (+), (,), (-), (.), (/), (:), (|), (\), (|), (').


Ponovno unesite zaporku sustava kad se to od vas traži.
4. Upišite zaporku sustava koju ste ranije upisali i kliknite na **U redu**.
5. Odaberite **Zaporka postavljanja**, upišite zaporku sustava i pritisnite Enter ili Tab.  
Poruka od vas traži da ponovno upišete zaporku postavljanja.
6. Upišite zaporku postavljanja koju ste ranije upisali i kliknite na **U redu**.
7. Pritisnite Esc i poruka od vas traži da spremite promjene.
8. Pritisnite Y za spremanje promjena.  
Računalo se ponovno pokreće.

## Brisanje ili promjena postojeće zaporke sustava i/ili postavljanja

Osigurajte da je **Status zaporke** Otključano (u programu za postavljanje sustava) prije pokušaja brisanja ili promjene postojeće zaporke sustava i/ili postavljanja. Ne možete obrisati ili promijeniti postojeću zaporku sustava ili postavljanja, ako je **Status zaporke** zaključano.

Za ulaz u program za postavljanje sustava pritisnite F2 odmah nakon uključivanja ili ponovnog podizanja sustava.

1. U zaslону **BIOS sustava** ili **Program za postavljanje sustava**, odaberite **Sigurnost sustava** i pritisnite Enter.  
Prikazuje se zaslon **Sigurnost sustava**.
2. U zaslону **Sigurnost sustava** potvrdite da je **Status zaporke Otključano**.
3. Odaberite **Zaporku sustava**, dodajte ili obrišite postojeću zaporku sustava i pritisnite Enter ili Tab.
4. Odaberite **Zaporku postavljanja**, dodajte ili obrišite postojeću zaporku postavljanja i pritisnite Enter ili Tab.

 **NAPOMENA:** Ako mijenjate zaporku sustava i/ili postavljanja, ponovno unesite novu zaporku kad se od vas to traži. Ako brišete zaporku sustava i/ili postavljanja potvrdite brisanje kad se promiče.

5. Pritisnite Esc i poruka od vas traži da spremite promjene.
6. Pritisnite Y za spremanje promjena i izlaz iz programa za postavljanje sustava.  
Računalo se ponovno pokreće.

## Dijagnostike

Ako imate problema s vašim računalom, pokrenite ePSA dijagnostiku prije nego se obratite tvrtki Dell za tehničku pomoć. Svrha pokretanja dijagnostika je testiranje hardvera računala bez zahtjeva za dodatnom opremom ili opasnosti od gubitka podataka. Ako niste u mogućnosti sami riješiti problem, osoblje usluge i podrške može koristiti rezultate dijagnostike za pomoć u rješavanju problema.

### Dijagnostika poboljšanog testiranja računala prije podizanja sustava (ePSA)

Dijagnostika ePSA (poznata kao dijagnostika sustava) izvodi potpunu provjeru hardvera. ePSA je ugrađena s BIOS-om i pokreće se interno s BIOS-om. Ugrađena dijagnostika sustava pruža komplet opcija za određene uređaje ili grupu uređaja omogućavajući vam da:

- automatski pokrenete testove ili interaktivan načinu rada
- ponovite testove
- prikazete ili spremite rezultate testa
- Pokrenete temeljite testove za uvođenje dodatnih opcija testiranja radi pružanja dodatnih informacija o uređaju(-ima) u kvaru
- Prikaz poruka o statusu koji vas informira ako su testovi uspješno završeni
- Prikaz poruka o pogrešci koji vas informiraju o problemima do kojih je došlo tijekom testiranja



**OPREZ:** Koristite dijagnostiku sustava za testiranje samo vašeg računala. Korištenje ovog programa s drugim računalima može dovesti do nevaljanih rezultata ili poruka o pogrešci.



**NAPOMENA:** Neki testovi za određene uređaje zahtijevaju interakciju korisnika. Uvijek osigurajte da se prisutni kod računala kada dijagnostika vrši testove.





1. Uključite računalo.
2. Kada se računalo podiže, pritisnite tipku F12 kada se prikaže logotip Dell.
3. Na zaslonu izbornika za podizanje odaberite opciju **Dijagnostika**.  
Prikazuje se prozor **Poboljšanog testiranja računala prije podizanja sustava**, navodeći sve detektirane uređaje u računalu. Dijagnostika pokreće testove na svim detektiranim uređajima.
4. Ako želite pokrenuti dijagnostički test na određenom uređaju pritisnite Esc i kliknite na **Da** kako biste zaustavili dijagnostički test.
5. Odaberite uređaj s lijeve ploče i kliknite na **Pokreni testove**.
6. Ako postoje neki problemi, prikazuju se kodovi pogreške.  
Zabilježite kôd pogreške i obratite se tvrtki Dell.

## Rješavanje problema vašeg računala

Za rješavanje problema vašeg računala koristite indikatore poput dijagnostičkih svjetala, šifri zvučnih signala i poruka o pogreškama tijekom rada računala.

### Svjetla statusa uređaja

Tablica 14. Svjetla statusa uređaja

-  Uključuju se kada uključite računalo i trepere kada se računalo nalazi u načinu za upravljanje energijom.
-  Uključuje se kada računalo očitava ili zapisuje podatke.
-  Svijetli ili treperi kako bi pokazala napunjenost baterije.
-  Uključuje se kada je omogućena bežična mreža.

LED svjetla statusa uređaja obično se nalaze ili na vrhu ili na lijevoj strani tipkovnice. Ona se upotrebljavaju za prikaz povezivosti i aktivnosti uređaja za pohranu podataka, baterije i bežičnih uređaja. Osim toga, mogu služiti kao dijagnostički alat kada postoji mogućnost kvara sustava.

U slijedećoj tablici navodi se kako čitati LED šifre kada dođe do mogućih pogreški.

Tablica 15. LED svjetla

| LED indikator uređaja za pohranu | LED svjetlo napajanja | LED indikator bežične veze | Opis kvara   |
|----------------------------------|-----------------------|----------------------------|--|
| Treperi                          | Svijetli              | Svijetli                   | Postoji mogućnost kvara procesora.   |
| Svijetli                         | Treperi               | Svijetli                   | Memorijski moduli su otkriveni, ali se pojavila pogreška.                    |
| Treperi                          | Treperi               | Treperi                    | Došlo je do kvara matične ploče.   |
| Treperi                          | Treperi               | Svijetli                   | Postoji mogućnost kvara grafičke/videokartice.                               |
| Treperi                          | Treperi               | Isključeno                 | Sustav ne radi pri pokretanju tvrdog diska ILLI pri pokretanju opcije ROM-a. |
| Treperi                          | Isključeno            | Treperi                    | Došlo je do problema USB kontrolera tijekom pokretanja.                      |
| Svijetli                         | Treperi               | Treperi                    | Memorijski moduli nisu ugrađeni/pronađeni.                                   |
| Treperi                          | Svijetli              | Treperi                    | Došlo je do problema sa zaslonom tijekom pokretanja.                         |
| Isključeno                       | Treperi               | Treperi                    | Modem sprječava sustav da dovrši POST.                                       |

| LED indikator uređaja za pohranu | LED svjetlo napajanja | LED indikator bežične veze | Opis kvara   |
|----------------------------------|-----------------------|----------------------------|--|
| Isključeno                       | Treperi               | Isključeno                 | Memorija se nije mogla pokrenuti ili je memorija nepodržana. |


## Svjetla statusa baterije




Ako je računalo priključeno u električnu utičnicu, svjetlo baterije funkcionira na sljedeći način:

|   |  |
|---|--|
| <b>Naizmjenično treperenje žutog i bijelog svjetla</b>              | Na prijenosno računalo priključen je neprovjeren ili nepodržan AC adapter koji nije proizvela tvrtka Dell. |
| <b>Naizmjenično treperenje žutog i svijetljenje bijelog svjetla</b> | Privremeni kvar baterije s priključenim AC adapterom.  |
| <b>Trajno treperenje žutog svjetla</b>                              | Ozbiljan kvar baterije s priključenim AC adapterom.  |
| <b>Nema svjetla</b>   | Baterija je potpuno napunjena s priključenim AC adapterom.   |
| <b>Uključeno bijelo svjetlo</b>                                     | Baterija je u načinu punjenja s priključenim AC adapterom.   |

# Specifikacije

## Tehničke specifikacije

 **NAPOMENA:** Ponude se mogu razlikovati po regijama. Za više informacija o konfiguraciji svog računala u:

- Windows 10, kliknite ili dotaknite **Start**  → → **O** → **Sustavu**.
- Windows 8.1 i Windows 8, kliknite ili dotaknite **Start**  → → **Računalo i uređaji** → **Info o računalu**.
- Windows 7, kliknite na **Start** , desnim klikom na **Moje računalo** i potom odaberite **Svojstva**.

**Tablica 16. Podaci o sustavu**

| Značajka            | Specifikacija   |
|---------------------|---|
| Skup čipova sustava | Intel SKL PCH-H CM236   |
| Razine prekida      | Prekidni kontroler <ul style="list-style-type: none"> <li>• Podržava do osam pinova za prakida načinom legacy</li> <li>• Podržava PCI 2.3 signalizaciju porukom</li> </ul> Prekidno <ul style="list-style-type: none"> <li>• Integrirani IO APIC s mogućnošću do 24 prekida</li> <li>• Podržava davanje prekida sabirnicom procesora sustava</li> </ul> |
| BIOS čip (NVRAM)    | 128 Mb (16 MB)  |

**Tablica 17. Procesor**

| Značajka        | Specifikacija  |
|-----------------|--|
| Vrsta procesora | <ul style="list-style-type: none"> <li>• Intel Core i5 and i7 Quad Core (6. generacija)</li> <li>• Intel Xeon</li> </ul> |
| L1 predmemorija | Do 32 KB predmemorije ovisno o vrsti procesora   |
| L2 predmemorija | Do 256 KB predmemorije ovisno o vrsti procesora  |
| L3 predmemorija | Do 8 MB predmemorije ovisno o vrsti procesora  |

| Značajka   | Specifikacija                                 |
|--|---|
| Intel Smart predmemorije s predmemorijom zadnje razine | Do 8 MB predmemorije ovisno o vrsti procesora |

**Tablica 18. Memorija**

| Značajka            | Specifikacija                  |
|---------------------|--------------------------------|
| Tip                 | DDR4                           |
| Brzina              | 2133MHz, 2667MHz i ECC 2133MHz |
| Priključci          | 4 SoDIMM utora                 |
| Kapacitet           | 4 GB, 8 GB i 16 GB             |
| Minimalno memorije  | 8 GB                           |
| Maksimalno memorije | 64 GB                          |

**Tablica 19. Video**

| Značajka                   | Specifikacija   |
|----------------------------|---|
| Tip                        | MXM tip-B dodatna kartica   |
| Podatkovna sabirnica       | PCIe x16, Gen3  |
| Videokontroler i memorija: | <ul style="list-style-type: none"> <li>• AMD FirePro W5170M, 2GB GDDR5</li> <li>• AMD FirePro W7170M, 4GB GDDR5</li> <li>• Nvidia Quadro M3000M, 4GB GDDR5</li> <li>• Nvidia Quadro M4000M, 4GB GDDR5</li> <li>• Nvidia Quadro M5000M, 8GB GDDR5</li> </ul> |

**Tablica 20. Audio**

| Značajka    | Specifikacija                      |
|-------------|------------------------------------|
| Integrirana | dvokanalni audio visoke definicije |

**Tablica 21. Komunikacija**

| Značajka           | Specifikacija  |
|--------------------|--|
| Mrežni adapter     | kartica mrežnog sučelja s mogućnošću 10/100/1000 Mb/s komunikacije   |
| Wireless (Bežično) | <ul style="list-style-type: none"> <li>• ugrađena bežična lokalna mreža (WLAN)</li> <li>• ugrađena bežična mreža širokog područja (WWAN)</li> <li>• podrška za bežični Bluetooth</li> <li>• Bluetooth 4.0 velike brzine</li> </ul> |

**Tablica 22. Sabirnica za proširenje**

| Značajka         | Specifikacija  |
|------------------|--|
| Vrsta sabirnice  | PCI Express 1.0, 2.0 i 3.0, SATA 1.0 A, 2.0 i 3.0, USB 2.0 i 3.0 |
| Širina sabirnice | PCIe X16   |
| BIOS čip (NVRAM) | 128 Mb (16 MB)   |

**Tablica 23. Ulazi i priključci**

| Značajka   | Specifikacija   |
|--|---|
| Audio  | Univerzalni audio priključak                              |
| Mrežni adapter   | jedan RJ45 priključak                                     |
| USB C priključak   | jedan (opcionalno)  |
| USB 3.0  | četiri  |
| Video  | 19-pinski HDMI priključak, priključak za Mini DisplayPort |
| Čitač memorijskih kartica                                      | SD 4.0  |
| Priključak za priključnu stanicu                               | jedan   |
| Ulaz za mikro modul za identifikaciju pretplatnika (Micro SIM) | jedan   |
| Pametna kartica (opcionalno)                                   | jedan   |

**Tablica 24. Zaslون**

| Značajka                |  |
|-------------------------|--|
| Tip                     | <ul style="list-style-type: none"> <li>FHD (1920 x 1080)</li> <li>UHD (3840 x 2160)</li> </ul> |
| Veličina                | 17,3 inča  |
| Dimenzije:              |  |
| Visina                  | 270,60 mm (10,65 inča)   |
| Širina                  | 416,70 mm (16,40 inča)   |
| Dijagonalno             | 439,42 mm (17,3 inča)  |
| Aktivno područje (X/Y)  | <ul style="list-style-type: none"> <li>FHD (1920 x 1080)</li> <li>UHD (3840 x 2160)</li> </ul> |
| Maksimalna razlučivost  | <ul style="list-style-type: none"> <li>FHD (1920 x 1080)</li> <li>UHD (3840 x 2160)</li> </ul> |
| Maksimalna svjetlina    | <ul style="list-style-type: none"> <li>UHD (400 nita)</li> </ul>                               |
| Radni kut               | 0° (zatvoreno) do 135°   |
| Učestalost osvježavanja | 60 Hz  |

| <b>Značajka</b>            |   |
|----------------------------|---|
| Minimalni kutovi gledanja: |   |
| Vodoravno/okomito          | <ul style="list-style-type: none"> <li>FHD (60/60/50/50)</li> </ul> |

**Tablica 25. Tipkovnica**

| <b>Značajka</b> | <b>Specifikacija</b>   |
|-----------------|--|
| Broj tipki      | <ul style="list-style-type: none"> <li>Sjedinjene Države: 103 tipke</li> <li>Velika Britanija: 104 tipke</li> <li>Brazil: 106 tipki</li> <li>Japan: 107 tipki</li> </ul> |
| Raspored        | QWERTY/AZERTY/Kanji  |


**Tablica 26. Podloga osjetljiva na dodir**

| <b>Značajka</b>   | <b>Specifikacija</b> |
|-------------------|----------------------|
| Aktivno područje: |                      |
| X-os              | 99,5 mm              |
| Y-os              | 53 mm                |

**Tablica 27. Kamera**

| <b>Značajka</b>   | <b>Specifikacija</b>                                   |
|-------------------|--|
| Tip               | CMOS senzor  |
| Fiksna rezolucija | 1280 x 720 piksela (maksimalno)                        |
| Video rezolucija  | 1280 x 720 piksela @ 30 okvira po sekundi (maksimalno) |
| Dijagonalno       | 74 stupnja   |

**Tablica 28. Skladištenje**

| <b>Značajka</b>      | <b>Specifikacija</b>  |
|----------------------|---|
| Skladištenje:        |   |
| Sučelje skladištenja | <ul style="list-style-type: none"> <li>SATA 1 (1,5 Gb/s)</li> <li>SATA 2 (3,0 Gb/s)</li> <li>SATA 3 (6 Gb/s)</li> <li>PCIe expres</li> </ul>  |
| Konfiguracija pogona | jedan unutarnji 9,5/7,0/5,0/ mm SATA HDD/SSD (SATA3)  |
| Veličina             | 1 TB 5400 rpm, 128/256/512 GB SATA 3 SSD, 256 GB SATA 3 SSD, 1 TB M.2 SSD, 1 TB SATA 3 SSD  |
|                      |  <b>NAPOMENA:</b> Veličina tvrdog diska podliježe promjeni. Više informacija potražite na <a href="http://dell.com">dell.com</a> . |

**Tablica 29. Baterija**

| Značajka  | Specifikacija  |
|---|--|
| Tip   | litij-ionska   |
| Dimenzije (6-ćelija/ 6-ćelija u ponudi/ 6-ćelija vijek trajanja (LCL)): |  |
| Dubina  | 71,3 mm (2,81 inča)  |
| Visina  | 234,89 mm (9,25 inča)  |
| Širina  | 18,45 mm (0,73 inča)   |
| Težina  | <ul style="list-style-type: none"> <li>6-ćelija unos - 395 g (0,87 lb)</li> <li>6-ćelija u ponudi/ LCL- 405 g (0,89 lb)</li> </ul>                   |
| Napon   | <ul style="list-style-type: none"> <li>6-ćelija – 11,1 V</li> <li>6-ćelija / LCL – 11,4 V</li> </ul>   |
| Radni vijek   | <ul style="list-style-type: none"> <li>300 ciklusa punjenja/praznjenja</li> <li>1.000 ciklusa punjenja/praznjenja (LCL)</li> </ul>                   |
| Raspon temperatura:   |  |
| Radno   | <ul style="list-style-type: none"> <li>Punjenje: od 0°C do 50°C (od 32°F do 158°F)</li> <li>Praznjenje: od 0°C do 70°C (od 32°F do 122°F)</li> </ul> |
| U mirovanju   | od -20°C do 65°C (-od 4°F do 149°F)  |
| Baterija na matičnoj ploči  | Litij-ionska baterija na matičnoj ploči 3 V CR2032   |

**Tablica 30. AC adapter**

| Značajka                   | Specifikacija                     |
|----------------------------|-----------------------------------|
| Ulazni napon               | od 100 VAC do 240 VAC             |
| Ulazna struja (maksimalno) | 3,50 A                            |
| Ulazna frekvencija         | od 50 Hz do 60 Hz                 |
| Izlazna snaga              | 240 W                             |
| Izlazna struja             | 12,31 A                           |
| Nominalni izlazni napon    | 19,50 VDC                         |
| Dimenzije:                 | 240 W                             |
| Visina                     | 25,40 mm (1 inča)                 |
| Širina                     | 200 mm (7,87 inča)                |
| Dubina                     | 100 mm (3,94 inča)                |
| Težina                     | 0,85 kg (1,88 lb)                 |
| Raspon temperatura:        |                                   |
| Radno                      | od 0°C do 40°C (od 32°F do 104°F) |

| Značajka    | Specifikacija                        |
|-------------|--------------------------------------|
| U mirovanju | od -40°C do 70°C (od -40°F do 158°F) |

**Tablica 31. Pametna kartica bez kontakta**

| Značajka                               | Specifikacija  |
|--|--|
| Podržane pametne kartice i tehnologije | <ul style="list-style-type: none"> <li>• ISO14443A – 160 kb/s, 212 kb/s, 424 kb/s i 848 kb/s</li> <li>• ISO14443B – 160 kb/s, 212 kb/s, 424 kb/s i 848 kb/s</li> <li>• ISO15693</li> <li>• HID iClass</li> <li>• FIPS201</li> <li>• NXP Desfire</li> </ul> |

**Tablica 32. Fizičke dimenzije**

| Fizički            | Specifikacija   |
|--------------------|---|
| Visina:            |   |
| Bez dodira         | <ul style="list-style-type: none"> <li>• Prednje: 28,7 mm (1,13 inča)</li> <li>• Stražnje: 35,3 mm (1,39 inča)</li> </ul> |
| Širina             | 416,70 mm (16,41 inča)  |
| Dubina             | 281,2 mm (11,07 inča)   |
| Težina (minimalno) | 3,42 kg (7,55 lb)   |


**Tablica 33. Okruženje**

| Značajka                         | Specifikacija                             |
|----------------------------------|---|
| Raspon temperatura:              |   |
| Radno                            | od 0°C do 40°C (od 32°F do 104°F)         |
| Skladištenje                     | od -40°C do 65°C (od -40°F do 149°F)      |
| Relativna vlažnost (maksimalno): |   |
| Radno                            | od 10% do 90% (bez kondenzacije)          |
| Skladištenje                     | od 5% do 95% (bez kondenzacije)           |
| Maksimalne vibracije:            |   |
| Radno                            | 0,66 GRMS, 2 Hz - 600 Hz                  |
| Skladištenje                     | 1,3 GRMS, 2 Hz - 600 Hz                   |
| Maksimalno tresenje:             |   |
| Radno                            | 140 G, 2 ms                               |
| U mirovanju                      | 163 G, 2 ms                               |
| Nadmorska visina:                |   |
| Skladištenje                     | 0 m do 10.668 m (0 stopa do 35.000 stopa) |

| <b>Značajka</b>          | <b>Specifikacija</b>                                      |
|--------------------------|---|
| Razina onečišćenja zraka | G1 ili niža, kao što je definirano u ANSI/ISA-S71.04-1985 |

# Kontaktiranje tvrtke Dell

## Kontaktiranje tvrtke Dell

 **NAPOMENA:** Ako nemate aktivnu vezu s internetom, podatke za kontakt možete naći na računu kojeg ste dobili prilikom kupnje proizvoda, otpremnici, računu ili katalogu proizvoda tvrtke Dell.

Tvrtka Dell pruža nekoliko opcija za podršku i uslugu kojima možete pristupiti putem interneta ili telefona. Njihova dostupnost ovisi o državi i proizvodu, stoga neke usluge možda neće biti dostupne u vašoj regiji. Ako se želite obratiti tvrtki Dell u vezi prodaje, tehničke podrške ili problema oko korisničke podrške:

1. Idite na **Dell.com/support**.
2. Odaberite kategoriju podrške.
3. Odaberite vašu zemlju ili regiju iz padajućeg izbornika **Choose a Country/Region (Odaberite zemlju/regiju)** koji se nalazi na dnu stranice.
4. Odaberite odgovarajući uslugu ili vezu za podršku na temelju vaših potreba.